

AJ. CARDONA
CARDONA, ES

Us comunico que la Presidència de la Diputació de Barcelona, en data 12/07/2020, ha dictat un decret amb número de registre 6835 sobre "Aprovar la minuta del conveni de col·laboració a formalitzar entre la Diputació de Barcelona, la Diputació de Lleida, els Ajuntaments de Cardona, Castellfollit de Riubregós, La Molsosa, Llobera, Pinós, Riner i Torà i l'Associació de propietaris Rebrot per a la prevenció d'incendis forestals mitjançant el foment de la gestió forestal estratègica ", el text íntegre del qual s'acompanya a continuació de la present notificació.

Contra aquesta resolució, que posa fi a la via administrativa, es podrà interposar recurs contenciós administratiu davant la Sala Contenciosa Administrativa del Tribunal Superior de Justícia de Catalunya, en el termini de dos mesos a comptar des del dia següent al de la seva notificació.

Alternativament i amb caràcter previ, es pot efectuar un requeriment davant l'òrgan que l'ha dictada, en el termini de dos mesos a comptar des del dia següent a la recepció d'aquesta notificació, en els termes que s'indiquen a l'article 44 de la Llei 29/1998, de 13 de juliol, Reguladora de la Jurisdicció Contenciosa Administrativa.

DECRET

Aprovar la minuta del conveni de col·laboració a formalitzar entre la Diputació de Barcelona, la Diputació de Lleida, els Ajuntaments de Cardona, Castellfollit de Riubregós, La Molsosa, Llobera, Pinós, Riner i Torà i l'Associació de propietaris Rebrot per a la prevenció d'incendis forestals mitjançant el foment de la gestió forestal estratègica (expedient núm.2020/0000991)

Els incendis forestals són una amenaça real i constant pel territori dels municipis de la Província de Barcelona, que causen anualment greus danys a persones, bens i al medi ambient.

Els boscos mediterranis presenten, a gran part de la seva superfície, un estat d'abandonament i una manca de gestió forestal que els fa susceptibles a patir amb major intensitat els efectes de les pertorbacions naturals i el canvi climàtic.

Aquesta realitat provoca que en bona mesura a la superfície forestal de la província de Barcelona sigui necessari promoure, estimular i potenciar les activitats agràries, per tal de transformar de manera global el paisatge i prevenir els efectes de les pertorbacions naturals, millorar l'estat dels nostres boscos, la conservació de la biodiversitat i l'equilibri territorial.

Les Associacions de Propietaris Forestals són entitats privades amb personalitat jurídica pròpia i plena capacitat d'obrar, amb un caràcter eminentment associatiu, i sense ànim de lucre, emparades en la Llei 7/1997, de 18 de juny, d'associacions, molt esteses i arrelades en el territori de la demarcació de Barcelona, i que tenen com a objectiu principal promoure la gestió forestal sostenible a les finques dels seus associats.

Més del 80 % dels terrenys forestals de la demarcació de Barcelona estan en mans de propietaris privats, amb un greu problema d'atomització i una creixent desvinculació de l'activitat primària. En aquest context, les Associacions de Propietaris Forestals tenen un paper fonamental en l'organització d'una part important de la propietat privada, el que facilita la gestió forestal de les comarques de Barcelona i, per tant, la reducció dels perills relacionats amb els incendis forestals dels boscos no gestionats.

Els ajuntaments tenen atribuïdes competències sobre prevenció i extinció d'incendis, així com en matèria de protecció del medi, d'acord amb el que preveuen l'art. 40 de la Llei 6/1988, de 30 de març, forestal de Catalunya, els articles 2 i 4.4 de la Llei 5/2003, de 22 d'abril, de mesures de prevenció dels incendis forestals en les urbanitzacions sense continuïtat immediata amb la trama urbana. l'art. 25.2, f) de la Llei 7/1985, de 2 d'abril, reguladora de les bases de Règim Local, modificat per la Llei 27/2013, de 27 de desembre, de racionalització i sostenibilitat de l'Administració Local, i l'art. 66.3, lletres c), d) i f) del Text Refós de la Llei municipal i de Règim Local de Catalunya, aprovat per Decret Legislatiu 2/2003, de 28 d'abril i l'art. 84.2, f) de l'Estatut d'Autonomia de Catalunya, aprovat per la Llei Orgànica 6/2006, de 19 de juliol.

Els ens locals, dins l'àmbit de les seves competències, adoptaran les mesures addicionals de prevenció que considerin oportunes d'aplicació a les zones forestals del seu terme municipal segons l'article 13 del Decret 64/1995, de 7 de març, pel qual s'estableixen mesures de prevenció d'incendis forestals.

La Diputació de Barcelona i la Diputació de Lleida tenen atribuïdes competències en matèria d'assistència i cooperació jurídica, econòmica i tècnica als municipis, tal i com es preveu a la Llei 7/1985, de 2 d'abril, reguladora de les bases de Règim Local.

L'Àrea d'Infraestructures i Espais Naturals de la Diputació de Barcelona, a través de l'Oficina Tècnica de Prevenció Municipal d'Incendis Forestals i Desenvolupament Agrari, en la seva funció d'assistència als ajuntaments en la prevenció dels incendis forestals, té encarregat el disseny d'estratègies i sistemes per a la prevenció municipal d'incendis forestals i la restauració i valoració d'àrees forestals degradades. L'objectiu és dotar als municipis d'eines per fer-los més resistents i resilients als incendis forestals i altres pertorbacions naturals, agreujades pel canvi climàtic, i garantir així la seguretat de les persones, els bens i la constant prestació de serveis ecosistèmics que proporcionen els boscos als seus habitants.

La Diputació de Barcelona, a través de la seva Oficina Tècnica de Prevenció Municipal d'Incendis Forestals i Desenvolupament Agrari desenvolupa, des de l'any 1999, una línia de suport als municipis en matèria de gestió forestal per a la restauració de zones afectades per pertorbacions naturals i per a la prevenció d'incendis forestals.

El Consorci de l'Agència Local de Desenvolupament Forestal, va aprovar en data 28 d'abril de 2003, el Conveni marc de col·laboració per establir les directrius per a la redacció i gestió d'un Pla Marc de recuperació i valorització de les àrees cremades per l'incendi forestal de l'any 1998 a al Catalunya Central dels municipis de

Cardona, Castellfollit de Riubregós, Llobera, la Molsosa, Pinós i Riner i l'Associació de Propietaris Rebrot. Dit conveni va ser signat per totes les parts en data 28 d'abril de 2003.

Vist que el Ple de la Diputació de Barcelona en data de 22 de febrer de 2007, va aprovar la ratificació de la dissolució del Consorci esmentat, assumint per part de la Diputació de Barcelona, els deures i obligacions d'aquest.

Vist l'art. 55 de la Llei 7/1985, de 2 d'abril, reguladora de les bases de règim local, i l'art. 144 del Decret Legislatiu 2/2003, de 28 d'abril, pel qual s'aprova el text refós de la Llei municipal i de règim local de Catalunya que disposen com a principi d'actuació de les administracions públiques la cooperació, la col·laboració i l'assistència recíproques per al millor compliment de les seves funcions, els articles del 303 al 311 del Reglament d'obres, activitats i serveis dels ens locals aprovat pel decret 179/1995, de 13 de juny, de la base d'execució número 35 del pressupost general de la Diputació de Barcelona, dels articles 108 al 112 de la Llei 26/2010, de 3 d'agost, de règim jurídic i de procediment de les administracions públiques de Catalunya.

L'Oficina Tècnica de Prevenció Municipal d'Incendis Forestals i Desenvolupament Agrari ha elaborat la memòria justificativa tal i com estableix l'article 50 de la Llei 40/2015, d'1 d'octubre, de règim jurídic del sector públic.

Vist que la Diputació de Barcelona trametrà el present conveni al Registre de Convenis de Col·laboració i Cooperació de la Generalitat de Catalunya en compliment del que estableix la Llei 19/2014, del 29 de desembre, de transparència, accés a la informació pública i bon govern.

Vist l'apartat 2.4.d) de la Refosa 1/2020, sobre nomenaments i delegació de competències i atribucions dels òrgans de la Diputació de Barcelona, diferents del Ple, aprovada pel Decret de la Presidència núm. 14600/19, de data 16 de desembre de 2019 (publicada al BOPB de 19 de desembre de 2019).

En virtut de tot això, es proposa l'adopció de la següent:

RESOLUCIÓ

Primer.- APROVAR la minuta del conveni de col·laboració a formalitzar entre la Diputació de Barcelona, la Diputació de Lleida, els Ajuntaments de Cardona,

Castellfollit de Riubregós, La Molsosa, Llobera, Pinós, Riner i Torà i l'Associació de propietaris Rebrot per a la prevenció d'incendis forestals mitjançant el foment de la gestió forestal estratègica, d'acord amb la minuta de conveni que es transcriu a continuació:

“CONVENI DE COL·LABORACIÓ SUBSCRIT ENTRE LA DIPUTACIÓ DE BARCELONA, LA DIPUTACIÓ DE LLEIDA, ELS AJUNTAMENTS DE CARDONA, CASTELLFOLLIT DE RIUBREGÓS, LA MOLSOSA, LLOBERA, PINÓS, RINER I TORÀ I L'ASSOCIACIÓ DE PROPIETARIS REBROT PER A LA PREVENCIÓ D'INCENDIS FORESTALS MITJANÇANT EL FOMENT DE LA GESTIÓ FORESTAL ESTRATÈGICA

I.- ENTITATS QUE INTERVENEN

DIPUTACIÓ DE BARCELONA, representada pel president delegat de l'Àrea d'Infraestructures i Espais Naturals, l'Il·lm. Sr. Pere Pons i Vendrell, facultat pel Decret de la Presidència núm. 14600/19, sobre nomenaments i delegació de competències i atribucions dels òrgans de la Diputació de Barcelona, diferents del Ple, de data 16 de desembre de 2019 (publicat en el BOPB de 19 de desembre de 2019), assistit pel secretari delegat, el Sr. Ferran Gonzalo Sánchez, en virtut de les facultats conferides pel Decret de la Presidència núm. 2446/20, de data 13 de març de 2020 (publicat en el BOPB de 16 de març de 2020).

DIPUTACIÓ DE LLEIDA, representada per l'Il·lm. Sr. Joan Talarn i Gilibert, president de la Diputació de Lleida, assistit pel secretari de la Corporació, Sr. Ramon Bernaus i Abellana

AJUNTAMENT DE CARDONA representat per l' alcalde president, l'Il·lm. Sr. Ferran Estruch Torrents, assistit per la secretària de la Corporació, Sra. Brígida Manau Vila.

AJUNTAMENT DE CASTELLFOLLIT DE RIUBREGÓS representat per l' alcalde president, l'Il·lm. Sr. Jordi Cases Camats, assistit per la secretària de la Corporació, Sra. Glòria Querol Padullés.

AJUNTAMENT DE LA MOLSOSA representat per l' alcalde president, l'Il·lm. Sr. Marià Torra Montraveta, assistit pel secretari de la Corporació, Sr. José Antonio Romero Tomàs.

AJUNTAMENT DE LLOBERA representat per l' alcalde president, l'Il·lm. Sr. Ramon Angrill Cots, assistit per la secretària de la Corporació, Sra. Aida MolnerTejoan.

AJUNTAMENT DE PINÓS representat per l' alcalde president, l'Il·lm.Sr. Xavier Vilalta Isanta, assistit per la secretària de la Corporació, Sra. Meritxell Sorribes Segura.

AJUNTAMENT DE RINER representat per l' alcalde president, l'Im. Sr. Joan Solà Bosch, assistit per la secretària de la Corporació, Sra. Sílvia Vilaseca Casafont.

AJUNTAMENT DE TORÀ representat per l' alcalde president, l'Im. Sr. Magí Coscollola Andreu, assistit per la secretària de la Corporació, Sra. Núria Castellà Gou.

ASSOCIACIÓ DE PROPIETARIS REBROT representada pel president, Sr. Ramon Llordella Sala.

II.- ANTECEDENTS I MOTIVACIÓ

- I. Que els incendis forestals són una amenaça real i constant pel territori dels municipis de la demarcació de Barcelona i de la de Lleida, que causen anualment greus danys a persones, bens i al medi ambient.*
- II. Que els boscos mediterranis presenten, a gran part de la seva superfície, un estat d'abandonament i una manca de gestió forestal que els fa susceptibles a patir amb major intensitat els efectes de les pertorbacions naturals i el canvi climàtic.*
- III. Que aquesta realitat provoca que en bona mesura s'hagin d'aplicar mecanismes que permetin en els municipis d'ambdues demarcacions estimular i potenciar les activitats agràries, per tal de transformar de manera global el paisatge i prevenir els efectes de les pertorbacions naturals, millorar l'estat dels nostres boscos, la conservació de la biodiversitat i l'equilibri territorial.*
- IV. Que les Associacions de Propietaris Forestals són entitats privades amb personalitat jurídica pròpia i plena capacitat d'obrar, amb un caràcter eminentment associatiu, i sense ànim de lucre, emparades en la Llei 7/1997, de 18 de juny, d'associacions i que tenen com a objectiu principal promoure la gestió forestal sostenible a les finques dels seus associats.*
- V. Que les Associacions de Propietaris Forestals tenen un paper fonamental en l'organització d'una part important de la propietat privada, el que facilita la gestió forestal i, per tant, la reducció dels perills relacionats amb els incendis forestals dels boscos no gestionats.*
- VI. Que els ajuntaments tenen atribuïdes competències sobre prevenció i extinció d'incendis, així com en matèria de protecció del medi, d'acord amb el que preveuen l'art. 40 de la Llei 6/1988, de 30 de març, forestal de Catalunya, els articles 2 i 4.4 de la Llei 5/2003, de 22 d'abril, de mesures de prevenció dels incendis forestals en les urbanitzacions sense continuïtat immediata amb la trama urbana. l'art. 25.2, f) de la Llei 7/1985, de 2 d'abril, reguladora de les bases de Règim Local, modificat per la Llei 27/2013, de 27 de desembre, de racionalització i sostenibilitat de l'Administració Local, i l'art. 66.3, lletres c), d) i f) del Text Refós de la Llei municipal i de Règim Local de*

Catalunya, aprovat per Decret Legislatiu 2/2003, de 28 d'abril i l'art. 84.2, f) de l'Estatut d'Autonomia de Catalunya, aprovat per la Llei Orgànica 6/2006, de 19 de juliol.

- VII. *Que els ens locals, dins l'àmbit de les seves competències, adoptaran les mesures addicionals de prevenció que considerin oportunes d'aplicació a les zones forestals del seu terme municipal segons l'article 13 del Decret 64/1995, de 7 de març, pel qual s'estableixen mesures de prevenció d'incendis forestals.*
- VIII. *Que la Diputació de Barcelona i la Diputació de Lleida tenen atribuïdes competències en matèria d'assistència i cooperació jurídica, econòmica i tècnica als municipis, tal i com es preveu a la Llei 7/1985, de 2 d'abril, reguladora de les bases de Règim Local.*
- IX. *Que l'Àrea d'Infraestructures i Espais Naturals de la Diputació de Barcelona, a través de l'Oficina Tècnica de Prevenció Municipal d'Incendis Forestals i Desenvolupament Agrari i la Secció de Medi Ambient i Sostenibilitat de la Diputació de Lleida poden assistir als Ajuntaments en la prevenció dels incendis forestals, i en el disseny d'estratègies i sistemes per a la prevenció municipal d'incendis forestals i la restauració i valoració d'àrees forestals degradades. Així es pot dotar als municipis d'eines per fer-los més resistents i resilients als incendis forestals i altres perturbacions naturals, agreujades pel canvi climàtic, i garantir així la seguretat de les persones, els bens i la constant prestació de serveis ecosistèmics que proporcionen els boscos als seus habitants.*
- X. *Que la Diputació de Barcelona i la Diputació de Lleida han elaborat, a petició dels ajuntaments implicats i l'Associació de propietaris Rebrot la identificació de les zones estratègiques de gestió forestal per a la prevenció d'incendis forestals amb l'objectiu de concretar els treballs necessaris a realitzar en aquestes zones.*
- XI. *Que les parts consideren que tots els temes que s'exposen són d'interès comú i que la col·laboració mútua per a desenvolupar-los és necessària, valuosa i eficaç. És per això que les parts manifesten que la convergència d'interessos justifica la formalització d'un conveni que estableixi el marc de col·laboració i coordinació que permeti aconseguir resultats positius.*
- XII. *Que la present minuta de conveni va ser aprovada per decret de la Presidència de la Diputació de Barcelona, de data.....*

Per tot això, els ens participants, de comú acord, i reconeixent-se plena capacitat per a aquest acte, formalitzen aquest conveni, que es regirà pels següents:

PACTES

Primer.- Objecte del conveni

L'objecte del present conveni és el d'establir els mecanismes de col·laboració entre la Diputació de Barcelona, la Diputació de Lleida, els Ajuntaments de Cardona, Castellfollit de Riubregós, La Molsosa, Llobera, Pinós, Riner i Torà i l'Associació de propietaris Rebrot per a la prevenció d'incendis forestals mitjançant el foment de la gestió forestal estratègica en l'àmbit dels municipis signants.

Els objectius principals del present conveni, són entre d'altres:

- 1. Reduir el risc de grans incendis forestals i l'afectació d'aquests a persones i bens mitjançant actuacions que modifiquin el model de combustible en Àrees de Gestió Prioritària.*
- 2. Restaurar les zones forestals afectades per incendis i altres pertorbacions.*
- 3. Impulsar les iniciatives en el territori que directa o indirectament ajudin a trencar la continuïtat forestal del paisatge i a reduir la carrega de combustible.*
- 4. Millorar l'adaptació dels espais agroforestals als efectes del canvi climàtic.*

Aquests objectius són de mutu interès per les parts, perquè ni la Diputació de Barcelona, ni la Diputació de Lleida, ni els Ajuntaments de Cardona, Castellfollit de Riubregós, La Molsosa, Llobera, Pinós, Riner i Torà ni l'Associació de propietaris Rebrot poden desplegar aquest conveni de forma unilateral. La Diputació de Barcelona i la Diputació de Lleida perquè no coneixen o no tenen accés directe a la propietat forestal privada, majoritària a la zona de l'àmbit del conveni, els Ajuntaments signants i l'Associació de propietaris Rebrot perquè no tenen la capacitat i especialització tècnica necessària per a la implementació de treballs silvícoles en el marc de la gestió forestal estratègica per a la prevenció d'incendis forestals.

Aquest conveni de col·laboració es desenvolupa mitjançant l'elaboració i aprovació dels corresponents Programes Anuals d'Actuacions per les Àrees de Gestió Prioritària detallades a l'Annex 1 i 3 d'aquest conveni. Les actuacions a realitzar per a la implementació d'aquestes Àrees de Gestió Prioritària així com per a la restauració de zones forestals afectades per incendis i altres pertorbacions, es detallen a l'Annex 2.

Segon.- Compromisos de les parts

Els Ajuntaments de Cardona, Castellfollit de Riubregós, La Molsosa, Llobera, Pinós, Riner i Torà es comprometen a:

Divulgar els treballs objecte del conveni entre els propietaris forestals del municipi facilitant informació detallada als interessats que ho sol·licitin i realitzar convocatòries de reunions informatives als propietaris forestals del municipi.

Posar a disposició dels signants del conveni, equipaments públics, mobiliari i equips per tal de realitzar reunions i altres formes de comunicació de les accions objecte del conveni, d'acord amb les possibilitats municipals i dins de la programació corresponent.

Posar a disposició personal per l'organització de reunions i actes informatius en l'àmbit dels respectius municipis.

Posar a disposició els mitjans locals públics de comunicació per tal de difondre les accions objecte del conveni i convocar sessions informatives.

Col·laborar en l'obtenció de permisos i llicències necessaris per a l'execució de les accions objecte del conveni, especialment en aquells que siguin de competència municipal.

Elevar al ple de l'ajuntament les propostes d'exempció o de bonificació de pagament de l'Impost sobre Construccions, Instal·lacions i Obres que gravi les actuacions previstes en el conveni i en els corresponents Programes Anuals d'Actuacions, quan el subjecte passiu sigui alguna de les entitats signants d'aquest conveni, i que siguin susceptibles de ser declarades exemptes o bonificades de conformitat amb allò establert a la legislació sectorial, tributària i a les Ordenances Fiscals.

Participar de la comissió de coordinació i seguiment que regirà el present conveni.

Finançar els Programes Anuals d'Actuacions en la mesura que ho permeti la seva disponibilitat pressupostària anual.

Promoure en els equipaments públics municipals l'ús preferent de la biomassa forestal procedent de les Àrees de Gestió Prioritària definides en l'annex 3 del conveni, com a font d'energia tèrmica.

Prioritzaren els criteris de puntuació dels plec de clàusules administratives en processos de contractació públics de subministraments de combustible "Estella forestal" la compra d'estella forestal procedent de les Àrees de Gestió Prioritària.

L'Associació de propietaris Rebrot es compromet a:

Divulgar els treballs objecte del conveni entre els propietaris forestals del municipi, facilitant informació detallada als interessats que ho sol·licitin.

Realitzar campanyes de captació de socis especialment dirigides als propietaris forestals de les Àrees de Gestió Prioritària definides en el present conveni.

Realitzar convocatòries de reunions informatives als propietaris forestals de l'àmbit dels respectius municipis.

Posar a disposició del conveni personal per l'organització de reunions i actes informatius en l'àmbit dels respectius municipis.

Donar informació actualitzada, en la seva pàgina web o en la de federacions a la que lliurement estigui adherida, de l'evolució del conveni, despeses i ingressos relacionats i dels processos de contractació.

Realitzar el procediment d'adjudicació i contractació de treballs previstos en els corresponents Programes Anuals d'Actuacions aplicant de forma general les següents consideracions:

- Els contractes d'obres de valor estimat inferior a 40.000 euros, IVA exclòs, i els contractes de serveis de valor estimat inferior a 15.000 euros, IVA exclòs, es podran adjudicar directament a qualsevol empresari amb capacitat d'obrar i que compti amb l'habilitació professional necessària per a realitzar la prestació objecte del contracte.*
- En les adjudicacions directes, s'haurà d'acreditar la petició formal i per escrit d'almenys tres pressupostos.*
- Per valors superiors, es podran adjudicar els contractes per qualsevol procediment dels previstos a la Secció 2ona. del Capítol I del Títol I del Llibre Segon de la Llei 9/2017.*
- El perfil del contractant es localitzaria en el web corporatiu de l'Associació. En la seva mancança, el web municipal o en la de federacions a la que lliurement estigui adherida.*
- Signar amb els contractistes un contracte acompanyat d'un plec de condicions que reguli la contractació, per a la correcta execució dels treballs adjudicats d'acord amb el conveni i els Programes Anuals d'Actuacions corresponents.*
- Comunicar aquest contracte, abans de l'inici de la prestació, al tècnic representant de la Diputació de Barcelona, al tècnic representant de la Diputació de Lleida i al secretari de la comissió de seguiment.*

Obtenir de les administracions públiques que corresponguin les autoritzacions necessàries per a l'execució de les accions objecte del conveni i les accions concretes dels Programes Anuals d'Actuacions. Traslladar aquestes autoritzacions, abans de l'inici de la prestació, al tècnic representant de la Diputació de Barcelona, al tècnic representant de la Diputació de Lleida i secretari de la comissió de seguiment.

Signar amb tots i cadascun dels propietaris privats i usufructuaris afectats, un contracte que inclogui entre altres almenys les següents clàusules:

- El representant de la propietat lliura una còpia de la nota simple del registre de la propietat amb data de validesa inferior a 6 mesos en el moment de la signatura del contracte.*
- La superfície objecte del present contracte, és de ___ ha, de la finca amb nom _____, del municipi _____, d'acord amb el plànol annex que s'adjunta com a part integrant d'aquest contracte.*
- Taula amb la superfície per parcel·les cadastrals objecte de contracte i les actuacions previstes.*
- La Propietat autoritza a l'Associació a:*

- *Negociar i contractar els treballs segons les condicions particulars de la superfície objecte del mateix contracte. Aquests contractes estan a disposició de la Propietat si aquesta ho requereix.*
- *Realitzar els tràmits per obtenir els permisos oficials necessaris per procedir a l'execució dels treballs.*
- *Sol·licitar en el seu nom i interès tots els ajuts i subvencions públiques que s'escaiguin en relació a les actuacions a realitzar en la superfície definida a l'article tercer, gestionar-ne la seva tramitació i percebre'n el seu import.*
- *Sol·licitar a les administracions públiques informació sobre les subvencions forestals que li siguin atorgades en relació a les superfícies de la finca objecte del present contracte.*
- *Entrar a la seva finca per si mateix o a través de tercers i realitzar els treballs objecte del present contracte.*
- *Vendre per si mateixa o a través de tercers els productes obtinguts.*
- *Facturar al seu nom les liquidacions, d'acord amb el que s'estableix a l'article 3 del RD 1496/2003 de 29 novembre que regula les obligacions de facturació.*
- *L'usufructuari cedeix a l'Associació l'ús i gaudi dels productes fusters obtinguts en les actuacions que es duguin a terme en el marc del conveni i els Programes Anuals d'Actuacions. L'Associació gestionarà la venda en les condicions que consideri més convenients, d'acord amb els seus interessos comercials i l'interès públic.*
- *Les actuacions es finançaran mitjançant les aportacions que els signants del conveni de col·laboració estableixin per al corresponent Programa Anual d'Actuacions en que s'inclouin les superfícies objecte de contracte, i els altres ajuts públics o privats que s'atorguin al propietari o a l'Associació per les actuacions recollides en el present contracte.*
- *L'Associació donarà compte a la propietat dels ingressos i despeses i dels productes forestals obtinguts en la realització dels treballs previstos en el contracte, al tancament de cadascuna de les actuacions. Si el balanç entre ingressos i despeses és positiu per una actuació, els beneficis generats correspondran a la propietat.*
- *La Propietat s'obliga a comunicar fefaentment a l'Associació l'atorgament d'ajuts sobre les superfícies objecte d'aquest contracte.*
- *L'Associació es compromet a finalitzar les actuacions en el termini de 2 anys des de la signatura del contracte, essent prorrogable un any més si per causes alienes a l'Associació no s'ha pogut finalitzar i cap de les parts expressa la seva oposició.*
- *En el cas que la propietat desitgi fer un tractament silvícola en una superfície objecte d'actuacions en el present contracte, haurà de comunicar-ho fefaentment a l'Associació.*
- *L'Associació podrà exigir a la Propietat el retorn de les aportacions netes (un cop descomptats els ajuts públics de la Generalitat de Catalunya i el valor dels productes forestals obtinguts) realitzades per l'Associació en una determinada superfície, amb una reducció acumulable d'un 10% anual, a partir de la data de certificació final d'aquesta, en els següents casos:*
 - *Quan es faci un canvi d'ús del sòl en la superfície certificada a instància de la propietat.*

- *Quan es faci un tractament silvícola i existeixi denuncia de l'administració competent contra aquella actuació.*
- *El contracte estendrà la seva vigència per un període de 10 anys a partir de la seva signatura.*

Gestionar la retirada dels productes forestals generats durant la realització de les actuacions previstes en el conveni i els respectius Programes Anuals d'Actuacions.

Donar compte anualment a la comissió de seguiment del conveni dels productes forestals obtinguts en la realització dels treballs previstos en els Programes Anuals d'Actuacions i dels ingressos provinents de les vendes dels mateixos.

Prioritzar el subministrament als Ajuntaments signants del conveni, davant altres clients, dels productes forestals que li siguin requerits.

Destinar els ingressos provinents de la comercialització dels productes forestals obtinguts dels treballs previstos en els Programes Anuals d'Actuacions i els provinents de les reclamacions als propietaris de retorn de les aportacions netes, a finançar costos directes i indirectes de les actuacions objecte del conveni mitjançant la seva incorporació en els respectius Programes Anuals d'Actuacions.

Participar de la comissió de coordinació i seguiment que regirà el present conveni.

Finançar els corresponents Programes Anuals d'Actuacions en la mesura de la seva disponibilitat pressupostària anual i els acords del present conveni.

La Diputació de Barcelona es compromet a:

Posar a disposició dels signants del conveni, equipaments públics, mobiliari i equips per tal de realitzar reunions, actes informatius i altres accions de comunicació objecte del conveni.

Destinar, a temps parcial, un tècnic forestal a l'impuls del conveni, actuant de representant de la Diputació en la comissió de seguiment i secretari d'aquesta tal i com es preveu en el punt tercer.

Obtenir els permisos i llicències necessaris per a l'execució les accions objecte del conveni i que siguin competència de la Diputació de Barcelona i posar-los a disposició de la direcció facultativa dels treballs.

Finançar els Programes Anuals d'Actuacions en la mesura de la seva disponibilitat pressupostària anual.

Participar de la comissió de coordinació i seguiment que regirà el present conveni.

La Diputació de Lleida es compromet a:

Posar a disposició dels signants del conveni, equipaments públics, mobiliari i equips per tal de realitzar reunions, actes informatius i altres accions de comunicació objecte del conveni.

Destinar, a temps parcial, un tècnic de la Secció de Medi Ambient i Sostenibilitat, actuant de representant de la Diputació en la comissió de seguiment tal i com es preveu en el punt tercer.

Obtenir els permisos i llicències necessaris per a l'execució les accions objecte del conveni i que siguin competència de la Diputació de Lleida i posar-los a disposició de la direcció facultativa dels treballs.

Finançar els Programes Anuals d'Actuacions previ acord dels òrgans de Govern de la Diputació de Lleida i segons la disponibilitat que figurin en els Pressupostos de la Corporació.

Participar de la comissió de coordinació i seguiment que regirà el present conveni.

Tercer.- Comissió de seguiment

La Comissió de coordinació i seguiment del conveni és l'òrgan paritari per a la interpretació del present conveni, la seva execució, la redacció dels Programes Anuals d'Actuacions i la proposta de modificacions del propi conveni.

Objecte: *la Comissió té per objecte:*

- *Acordar les accions a realitzar durant la vigència del conveni, elaborant la proposta de Programa Anual d'Actuacions.*
- *Informar i estar informada de l'estat de l'execució del conveni i dels Programes Anuals d'Actuacions.*
- *Redactar un informe tècnic al final de cada anualitat per concretar les possibles variacions de les actuacions realitzades respecte als Programes Anuals d'Actuacions, així com els productes forestals obtinguts i els ingressos provinents de les vendes dels mateixos.*
- *Valorar les incidències que es puguin produir durant l'execució dels Programes Anuals d'Actuacions per a fer propostes de millora.*
- *Resoldre els problemes de coordinació que puguin sorgir mentre duri aquest conveni.*
- *Interpretar el present conveni i proposar, si s'escau, la seva modificació.*

Composició: *La Comissió estarà integrada pels membres següents:*

- *Un representant de cada Ajuntament signant del conveni.*
- *Un representant de l'Associació de propietaris Rebrot.*
- *Un representant de la Secció de Medi Ambient i Sostenibilitat de la Diputació de Lleida.*

- *Un representant adscrit a l'Oficina Tècnica de Prevenció Municipal d'Incendis Forestals i Desenvolupament Agrari de la Diputació de Barcelona, que actuarà de Secretari de la Comissió.*

Funcionament: *La Comissió de seguiment aprovarà, per unanimitat dels seus membres, les seves pròpies normes internes de funcionament que no podran alterar ni l'objecte ni la composició de la mateixa. En el cas que no es pugui assolir l'acord dels seus membres per establir-ne unes altres o no es considerés necessari fixar-ne unes de noves, s'adoptaran les següents:*

- *La Comissió es reunirà com a mínim una vegada a l'any.*
- *La Comissió es podrà reunir en qualsevol moment a petició de qualsevol dels seus membres.*
- *La convocatòria de la sessió es realitzarà amb una antelació mínima de 24 hores i incorporarà l'ordre del dia dels assumptes a tractar.*
- *La Comissió es considerarà vàlidament constituïda amb l'assistència de almenys un representant dels Ajuntaments, un de l'Associació, un de la Diputació de Lleida i un de la Diputació de Barcelona.*
- *Els acords es prendran per majoria de vots emesos.*
- *No es permet la delegació de vot.*
- *Els representants podran estar assistits durant la reunió per aquelles persones que considerin convenients, amb veu però sense vot.*
- *Les convocatòries de les sessions de la Comissió seran fetes pel secretari de la mateixa, qui redactarà l'acta de la reunió, emetrà informes i elaborarà i tramitarà els documents que s'acordi impulsar.*
- *Actuarà com a secretari de la Comissió el representant de la Diputació de Barcelona. Per acord de la Comissió, podrà assumir les tasques de secretaria el representant de la Diputació de Lleida o qualsevol altre dels membres de la Comissió.*

Quart.- Vigència del Conveni

Aquest conveni estendrà la seva vigència a partir de la seva signatura i durant un període de 4 anys.

Sense perjudici d'aquest termini de vigència inicial, les parts podran acordar la seva pròrroga per un període màxim de 4 anys.

La pròrroga s'haurà d'aprovar a proposta de la comissió de seguiment abans de la finalització del període inicial de vigència.

Cinquè.- Programes Anuals d'Actuacions

La comissió de seguiment redactarà un Programa Anual d'Actuacions que contindrà el detall de les actuacions contemplades en Àrees de Gestió Prioritària destinades a la implementació del present conveni, i que la comissió de seguiment proposa realitzar durant l'any corresponent, la despesa prevista i les possibles fons de finançament d'aquesta.

Cadascuna de les parts signants haurà d'aprovar la seva participació econòmica en el Programa Anual d'Actuacions condicionada a l'existència de crèdit hàbil i suficient.

Sisè.- Protecció de dades de caràcter personal

Les parts es reconeixen mútuament com a Responsables del tractament i s'obliguen a complir el Reglament europeu 2016/679, de 27 d'abril, general de protecció de dades (RGPD) i la Llei orgànica 3/2018, de 5 de desembre, de Protecció de Dades Personals i de garantia dels drets digitals (LOPDGDD). Els signants i les persones de les que per l'acompliment de l'objecte del present conveni es tractin dades personals, seran informades del tractament de les seves dades per tots els responsables amb la finalitat de formalitzar-lo i de complir i executar les obligacions derivades del mateix, detallant tot el que s'indica a l'art. 13 del RGPD.

Setè.- Modificació del conveni

Aquest conveni constitueix la manifestació expressa de la voluntat de les parts, en relació a la matèria aquí continguda, i recull l'esperit i els objectius de les converses i els acords orals i escrits que hagin pogut realitzar-se amb anterioritat a aquest conveni.

Qualsevol modificació d'aquest conveni haurà de constar per escrit i estar signada per totes les parts signants, estant aquestes degudament autoritzades per a fer-ho.

Vuitè.- Causes de resolució del conveni

El conveni s'extingirà pel compliment de les actuacions que constitueixen el seu objecte o, per incórrer en alguna de les causes de resolució regulades en l'article 51.de la Llei 40/2015, d'1 d'octubre, de règim jurídic del Sector Públic.

Són causes de resolució:

- a) el transcurs del seu període de vigència,*
- b) el mutu acord de les parts,*
- c) l'incompliment de les obligacions respectives assumides per les parts,*
- d) per decisió judicial declaratòria de la nul·litat del conveni,*
- e) les generals establertes en dret.*

Novè.- Règim Jurídic

El present conveni tindrà caràcter administratiu i obligarà a les entitats signatàries de conformitat amb les previsions acordades i, en allò no previst específicament, es regirà per la Llei 40/2015, d'1 d'octubre, de Règim Jurídic del Sector Públic, per la Llei 26/2010, de 3 d'agost, de Règim Jurídic i de Procediment de les Administracions Públiques de Catalunya, pel Decret 179/1995, de 13 de juny, que aprova el Reglament d'Obres, Activitats i Serveis dels Ens Locals (ROAS) i per la resta de normativa que sigui aplicable a l'objecte del conveni.

Desè.- Jurisdicció competent

Les discrepàncies que puguin sorgir en l'execució d'aquest conveni s'intentarà que siguin resoltes en primera instància per mutu acord de les parts.

Són competents per resoldre en darrera instància els conflictes i les incidències que puguin sorgir de la interpretació, compliment i efectes del present conveni els jutjats i tribunals de la Jurisdicció contenciós administrativa de la ciutat de Barcelona.

I en prova de conformitat, les persones que l'atorguen signen el present conveni, en el lloc i data que s'assenyalen.”

ANNEX 1. DEFINICIÓ DE LES ÀREES DE GESTIÓ PRIORITÀRIA (AGP's) PER L'ÀMBIT DE L'ASSOCIACIÓ DE PROPIETARIS REBROT

La prevenció d'incendis forestals mitjançant la gestió forestal estratègica, permet optimitzar les inversions en gestió forestal i desenvolupament rural davant la problemàtica dels incendis. Per això, s'han de definir i delimitar Àrees de gestió Prioritària (AGP). Aquestes zones permeten una gestió global de la problemàtica tenint en compte tant la necessitat d'infraestructures de prevenció com l'actuació sobre el combustible.

1. OBJECTIUS

En aquest annex s'analitzen, caracteritzen i es delimiten les AGP's de l'àmbit de l'Associació de Propietaris Rebrot.

Objectius principals:

- Ordenar el territori de l'àmbit de treball mitjançant la determinació d'àrees sobre les quals establir infraestructures estratègiques i zones de gestió que mitjançant actuacions de silvicultura preventiva i d'adequació representin oportunitats d'extinció.
- Permetre la prioritització, la promoció i l'execució de les actuacions de prevenció d'incendis forestals que es vulguin desenvolupar dins de l'àmbit de treball, per part de la Diputació de Barcelona, la Diputació de Lleida i els titulars de terrenys forestals, garantint la coherència de totes les actuacions executades.

Per aconseguir els objectius generals mencionats, es fixen els següents objectius metodològics:

- Identificar els tipus d'incendis que es produeixen o es poden produir dins l'àmbit de treball,
- Identificar les zones que per les seves característiques de topografia i/o vegetació, ofereixen oportunitats per l'extinció dels incendis forestals i /o pel canvi en el seu comportament.
- Identificar les zones que per la seva proximitat a nuclis de població presenten un risc elevat d'afectacions als bens i a les persones.

2. DADES GENERALS

2.1. Àmbit de l'Associació de Propietaris Rebrot

L'Associació de Propietaris Rebrot està formada pels boscos dels municipis de Cardona, Castellfollit de Riubregós, Llobera, la Molsosa, Riner, Pinós i Torà.

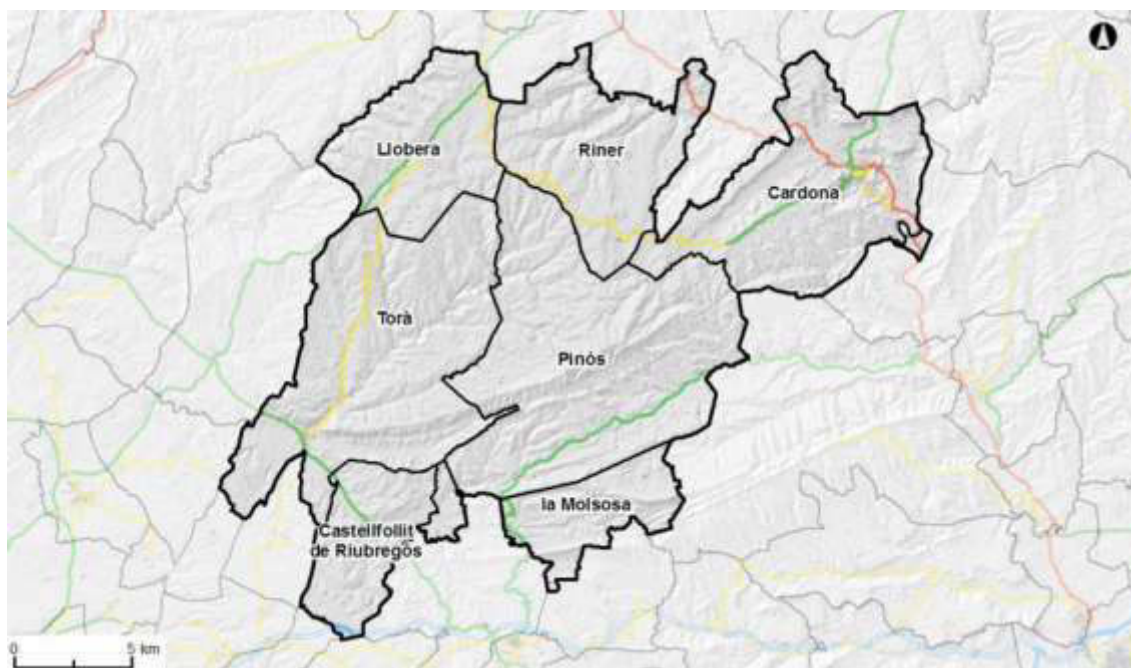


Figura 1: Municipis de l'àmbit territorial de l'Associació de Propietaris Rebrot

La superfície forestal de l'àmbit territorial de l'Associació de Propietaris Rebrot és de 25.374 hectàrees. Això suposa el 62,86 % de la superfície municipal total.

Taula 1. Superfície municipal i forestal de l'àmbit de l'Associació de Propietaris Rebrot

MUNICIPI	Superfície Municipal (ha)	Superfície Forestal (ha)	Percentatge de superfície forestal (%)
Cardona	6.639	4.381	66%
Castellfollit de Riubregós	2.628	1.354	52%
La Molsosa	2.683	1.678	63%
Llobera	3.897	2.060	53%
Pinós	10.424	7.123	68%
Riner	4.758	2.831	59%
Torà	9.336	5.946	64%
	40.364	25.374	

2.2. Descripció estructura forestal i usos del sòl

Analizant les dades obtingudes del Mapa de Cobertes del Sòl de Catalunya (MCSC) i dels dos Plans Tècnics de Gestió i Millora Forestal conjunts (PTGMFc) de l'àmbit de l'Associació Rebrot, redactats i aprovats respectivament el maig del 2016 i el novembre del 2019, es pot comprovar com el territori forestal està cobert tant per coníferes com per planifolis amb una clara dominància de les formacions de pinassa en les coníferes i de roures en les formacions de frondoses. Pel que fa a les coníferes representen el 32,4 % de la superfície forestal; les pinedes de pinassa ocupen un 24,4 %, les pinedes de pi blanc un 7,3 % i amb una presència molt menor, les pinedes de pi roig que no arriben a ocupar l'1 %. Els planifolis representen el 35,3

% de la superfície forestal; els boscos de roures ocupen un 33,7 % i els boscos d'alzina només un 1,7 %. A continuació trobem les zones ocupades per matollars amb un 28,6 % de recobriment. La resta de tipologies com roquissars, erms, pastures i boscos de ribera ocupen menys del 3,7 % del territori.

Taula 2. Formacions forestals de l'àmbit de l'Associació de Propietaris Rebrot (Font: Mapa de Cobertes del Sòl de Catalunya i PTGMFc Rebrot I i II)

Tipus de formacions forestals	Superfície (ha)	Percentatge sobre la superfície forestal total (%)
Pinedes de pi blanc	1.862,94	7,30
Pinedes de pinassa	6.182,29	24,40
Pinedes de pi roig	167,26	0,70
Alzinars	397,07	1,60
Roureda	8.559,88	33,7
Matollars	7.270,79	28,60
Altres	933,58	3,70
TOTAL	25.373,81	100,00

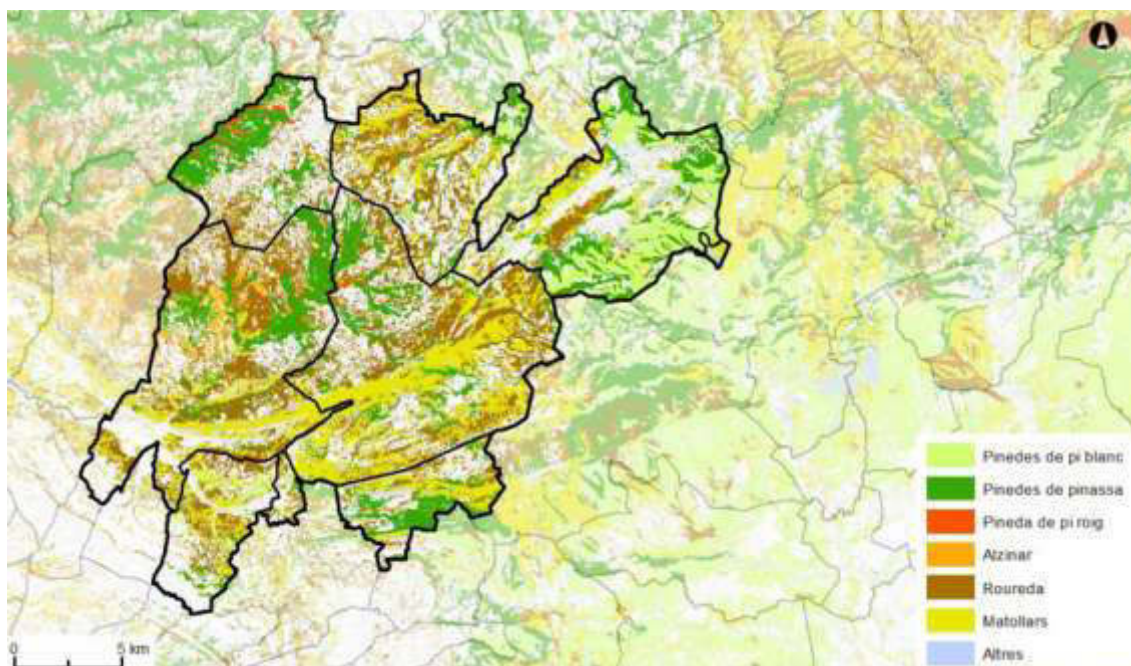


Figura 2: Formacions forestals de l'àmbit de l'Associació de Propietaris Rebrot (Font: Mapa de Cobertes del Sòl de Catalunya)

2.3. Figures planejament (pla marc, plans tècnics conjunts, finques amb PTGMF....)

A l'àmbit de l'associació hi ha un total de 144 documents de planificació redactats i aprovats; 8 Plans Simples de Gestió Forestal (PSGF), 134 Plans Tècnics de Gestió i Millora Forestal (PTGMF) i 2 PTGMFc. El fet de disposar de dos PTGMFc, promoguts per l'AP Rebrot, implica que la totalitat de la superfície forestal (25.373,81 ha) dels municipis de Castellfollit de Riubregós, La Molsosa, Llobera, Riner (PTGMFc I) i de Cardona, Torà, Pinós (PTGMFc II) està ordenada.

Taula 3. Instruments d'ordenació dins l'àmbit de l'Associació (Font: Centre de la Propietat Forestal, 2018)

Tipus de pla	Número de plans	Superfície total (ha)
PSGF	8	218
PTGMF	134	19.634
PTGMFc (I i II)	2	40.378
Totals	144	40.378

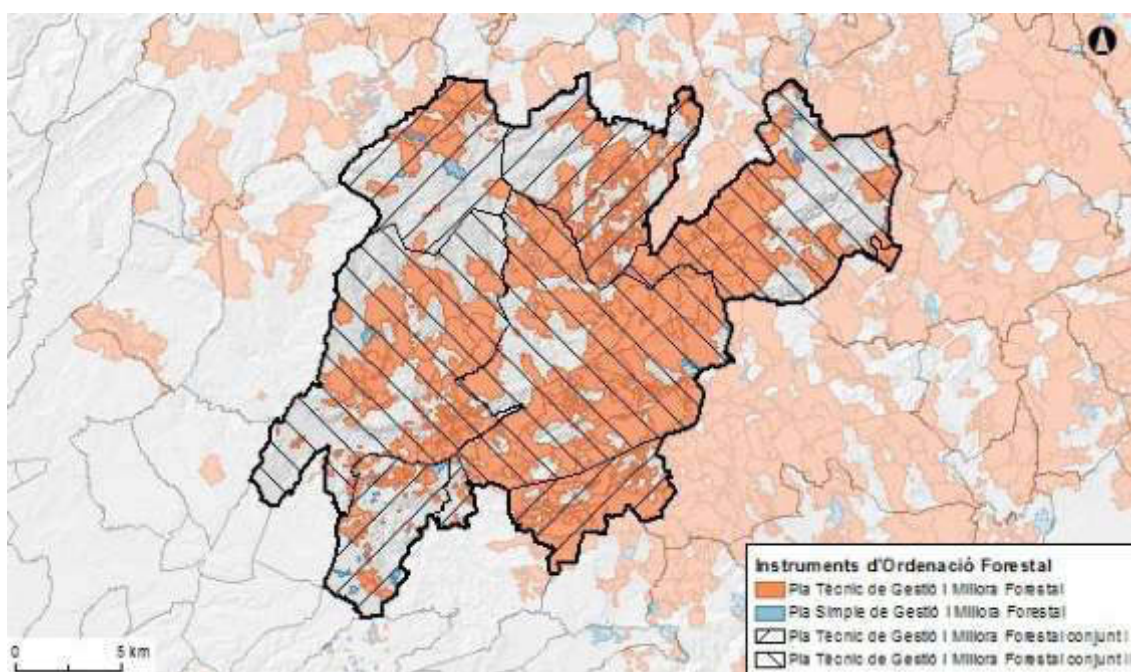


Figura 3: Instruments d'ordenació forestal dins l'àmbit de l'Associació (Font: Centre de la Propietat Forestal, 2018)

2.4. Figures de protecció

El present Projecte, i especialment tota la seva execució ha de complir tota la normativa aplicable en matèria forestal i ambiental que sigui d'aplicació, com ara la Llei 43/2003, de

forests i les seves modificacions i normes derivades i la llei 6/1988, forestal de Catalunya i les seves modificacions i normes derivades o substitutòries.

D'altra banda, també cal tenir en compte la normativa de planificació territorial que pot afectar els terrenys forestals.

Taula 4. Normativa de planificació territorial amb afectació a l'àmbit planificat.

Nom	Referència
Pla Territorial General de Catalunya	LLEI 1/1995, de 16 de març, per la qual s'aprova el Pla territorial general de Catalunya.
Llei d'Espais Naturals	LLEI 12/1985, de 13 de juny, d'espais naturals.
Pla d'Espais d'Interès Natural i modificacions	DECRET 328/1992, de 14 de desembre, pel qual s'aprova el Pla d'espais d'interès natural. DECRET 150/2013, de la modificació del Pla d'espais d'interès natural.
Pla d'Infraestructures del transport	DECRET 310/2006, de 25 de juliol, pel qual s'aprova el Pla d'infraestructures del transport de Catalunya
Xarxa Natura 2000 Llocs d'Interès Comunitari Serres del Litoral Septentrional i Riu Congost	Decisió 2006/613/CE de la Comissió Europea per la qual s'aprova el llistat de llocs d'importància comunitària de la regió biogeogràfica mediterrània, incorporant les propostes aprovades per l'acord de govern de desembre de 1997.
Normes de planejament urbanístic municipals	Varies

Pla d'Espais d'Interès Natural de Catalunya (Llei 12/1985, de 13 de juny, d'espais naturals)

En l'àmbit territorial de l'Associació de Propietaris Rebrot existeixen 3 espais subjectes a alguna figura de protecció. Aquests són els PEIN's de la Vall del Riu Llobregós, El Miracle i La Muntanya de Sal de Cardona. A més a més, el PEIN de la Vall del Riu Llobregós forma part de la Xarxa Natura 2000.

Taula 5. Espais naturals de tractament especial dins l'àmbit de l'Associació de Propietaris Rebrot.

Nom	Municipis afectats	Superfície dins l'Associació (ha)	Tipus
Vall del Riu Llobregós	Castellfollit de Riubregós, Torà	1032,46	PLA D'ESPais D'INTERÈS NATURAL (PEIN) / XARXA NATURA 2000
El Miracle	Riner	236,73	PLA D'ESPais D'INTERÈS NATURAL (PEIN)
Muntanya de Sal de Cardona	Cardona	139,16	PLA D'ESPais D'INTERÈS NATURAL (PEIN)

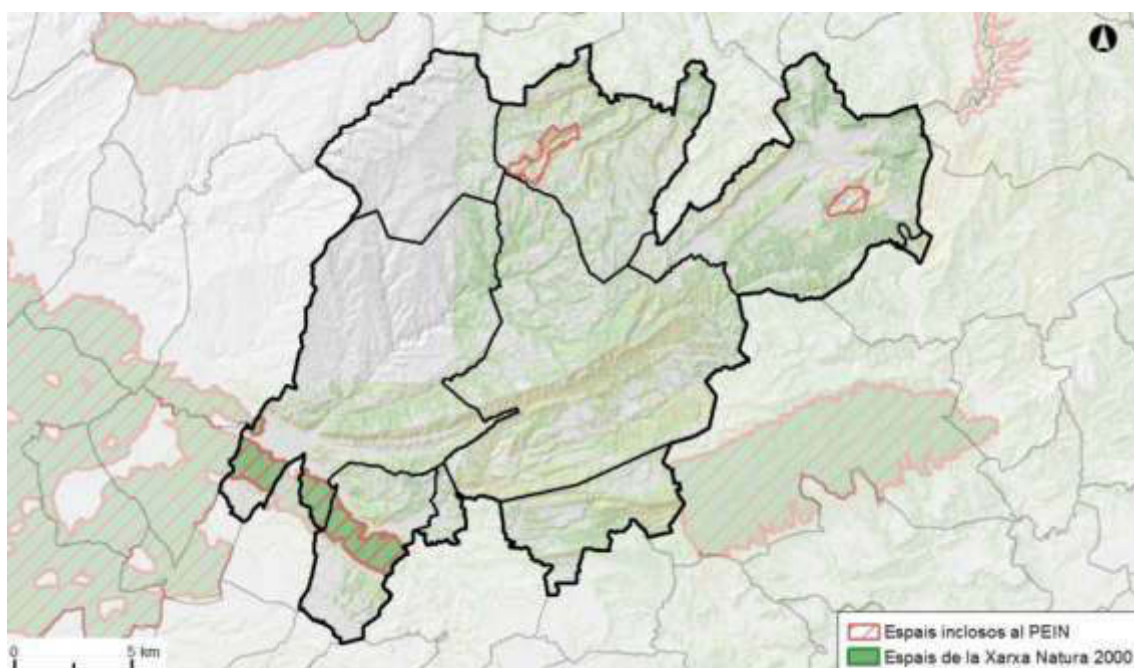


Figura 4: Espais naturals de tractament especial dins l'àmbit de l'Associació de Propietaris Rebrot.

3. METODOLOGIA DE DEFINICIÓ I IDENTIFICACIÓ

Per fer una planificació estratègica del territori i establir quins punts d'aquest són claus a gestionar, es segueix la següent metodologia:

- Estudi i anàlisi dels incendis històrics: Identificació dels principals incendis ocorreguts a la zona d'estudi i determinació del seu patró de propagació i situació sinòptica associada.
- Determinació dels incendis tipus de la zona: A partir de l'anàlisi dels incendis històrics es pot deduir quins incendis tipus hi són presents.
- Identificació, delimitació i caracterització de Punts Estratègics de Gestió (PEG) i Àrees de Foment de la Gestió (AFG): A partir de tota la informació obtinguda en els punts anteriors.
- Identificació, delimitació i caracterització de la Interfície Urbana Forestal (IUF): a partir de l'anàlisi de la intensitat de radiació de la vegetació existent, la vulnerabilitat enfront els incendis forestals (basada en la orografia del terreny) i l'existència d'elements naturals propers on ancorar el límit de la IUF.

A més de les identificades segons aquesta metodologia, que es basa en la situació estratègica d'aquestes zones, també es consideren AGP:

- Aquelles que, fruit dels incendis forestals i altres pertorbacions naturals, no es poden identificar fins que no es produeixen.

- Aquelles que, degut a la planificació global estratègica a escala de l'àmbit de l'associació, no hagin sigut identificades en aquest annex i es consideri com a tal a escala local segons criteri tècnic.

3.1. Definició

Les Àrees de Gestió Prioritària (AGP) que es defineixen en aquest annex són:

Interfície urbana forestal (IUF): àrees exteriors en urbanitzacions i nuclis de població en terrenys forestals. Són zones contigües al perímetre de les franges de baixa combustibilitat obligatòries i vessants o conques per on progressaria un incendi forestal, que podria afectar les urbanitzacions i nuclis de població que cal protegir. L'objectiu principal és la protecció de les persones.

Punts estratègics de gestió (PEG): zones aptes per a establir infraestructures preparades per al desplegament de maniobres d'atac o de contenció per limitar l'afectació de grans incendis forestals. Requereixen accessos, zones segures per desplegar les maniobres d'extinció i una estructura forestal que eviti el foc de capçades, amb l'objectiu de facilitar l'extinció.

Àrees de foment de la gestió (AFG): zones que per la seva estructura forestal i situació estratègica són apropiades per canviar el comportament d'un incendi forestal i procurar que un incendi no assoleixi grans dimensions i esdevingui un gran incendi forestal, amb l'objectiu de minimitzar la propagació d'un incendi.

Àrees afectades per pertorbacions naturals sobrevingudes: zones afectades per pertorbacions d'origen biòtic (plagues, malures) o abiòtic (incendis, ventades, nevades, etc.) que, fruit d'aquesta pertorbació, originin una massa forestal més vulnerable per a l'inici i propagació d'un incendi forestal.

Davant la possibilitat de l'existència d'àrees que no hagin estat identificades a escala de planificació global de l'àmbit de l'Associació com AFG o IUF, però que sigui identificada com a zona clau per a la gestió forestal amb objectiu de prevenció d'incendis a una escala més local, s'hi podrà actuar amb la redacció d'un informe tècnic justificatiu per part del tècnic/a corresponent

Degut a les diverses planificacions existents sobre el territori de l'àmbit de l'Associació de Propietaris Rebrot i a les diferents nomenclatures utilitzades en aquests planejaments, al següent quadre s'indica la nomenclatura utilitzada per les àrees de baixa càrrega de combustibles segons les instruccions de redacció dels Projectes d'Infraestructures Estratègiques (PIE, coneguts com Perímetres de Protecció Prioritària – PPP) i la seva equivalència segons les AGP que es defineixen en aquest annex:

Taula 6. Nomenclatura, classificació, objectiu i utilitat de les àrees de baixa càrrega de combustible, segons les instruccions de redacció de PPP, per a la definició i equivalència amb la nomenclatura DiBa.

Família actuació (l'INFOCAT)	Tipus d'actuació	Objectiu, utilitat operativa i ubicació	Nomenclatura AGP DiBa
Àrea de baixa càrrega de combustible de protecció (eliminació parcial de la càrrega de combustible)	AE Àrea estratègica	-Canviar el comportament de l'incendi: disminuint la velocitat de propagació, la longitud de flama o l'activitat de capçades. -Facilitar les tasques d'extinció. - Punts crítics topogràficament: colls, nusos de carena, nusos de barranc, fons de barranc, vessants no alineats amb el vent. - Llocs no crítics topogràficament però que ofereixen una oportunitat pel tipus de combustible (p.ex. àrees en zones forestals intercalades entre zones de conreus).	PEG – Àrea estratègica (PEG-AE)
	AC Àrea complementària	Reduir la vulnerabilitat de les zones forestals front als incendis i/o millorar l'eficàcia de les AE i FAE Queden fora del pressupost d'inversió directa. Són zones on cal fomentar i mantenir una gestió activa: boscos (preferentment amb IOF), conreus, etc.	AFG – Àrea complementària (AFG-AC)
	FP Franges de protecció	Reduir el comportament de l'incendi que s'acosti a la urbanització (en funció de l'amplada i ubicació serà més o menys útil en l'extinció). Millorar la mobilitat al voltant de la urbanització. Alentir la progressió d'un foc generat a la urbanització.	IUF – Franges de protecció (IUF-FP)

3.2. Estudi i anàlisi dels incendis històrics

A la zona d'estudi s'han cremat en els darrers 40 anys, tenint en compte les repeticions dels incendis, un total de 20.042 hectàrees forestals el que suposa un percentatge del 79 % de la superfície forestal de l'associació. Com es pot veure al gràfic inferior hi ha hagut molts anys on no hi ha hagut incendis o si n'hi ha hagut, la superfície cremada ha estat molt petita; per contra, hi ha hagut un sol any en que s'ha cremat més que tots els altres anys junts del període d'estudi. És l'any 1998 on un foc (amb dos punts d'inici, un a Aguilar de Segarra i l'altre a Cardona) ha cremat més de 18.000 ha forestals afectant a tots els 7 municipis de l' AP Rebrot. A més, també hi ha hagut zones que s'han cremat 2 cops i fins i tot 3 vegades en pocs anys.

Podem concloure doncs que l'àmbit de l'AP Rebrot ha estat en els darrers 40 anys una zona fortament castigada pels incendis forestals i en concret pel gran incendi de l'any 1998, el segon més gran del segle XX a Catalunya, amb més de les dos terceres parts de la superfície forestal afectada pels incendis forestals i amb zones que s'han cremat fins a 3 cops, la qual cosa ens indica una recurrència d'incendi forestal inferior als 15 anys de mitjana.

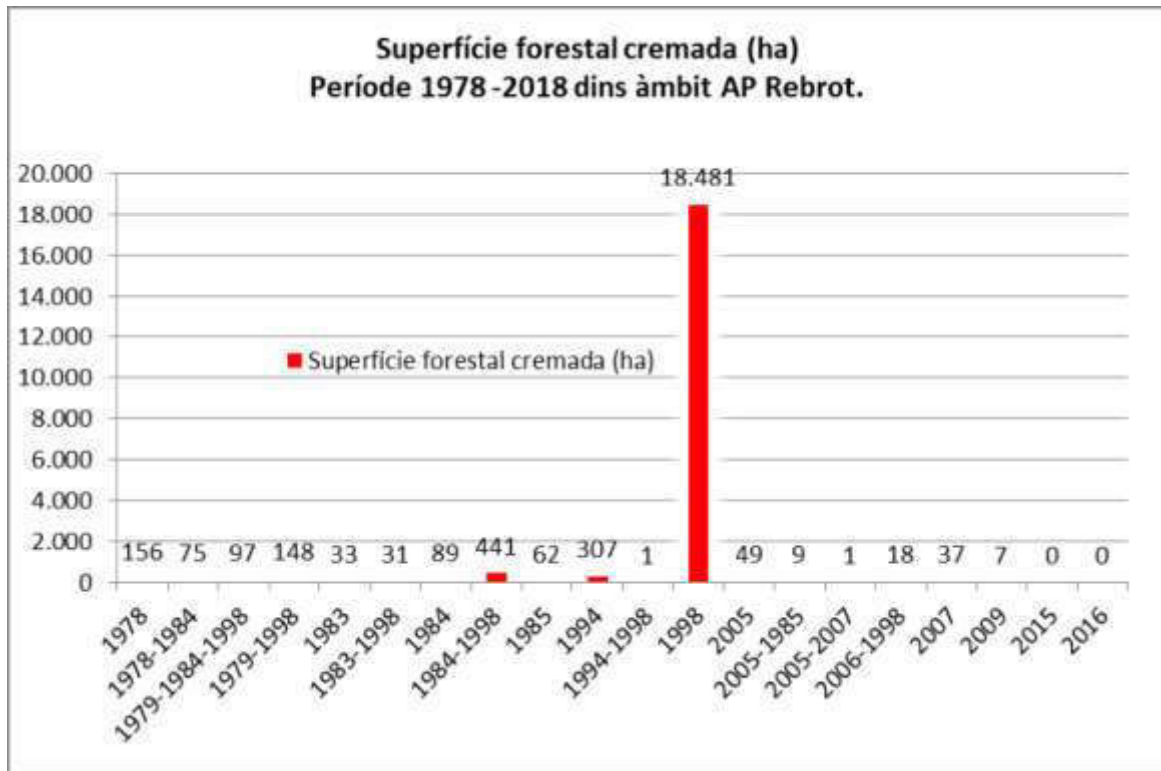


Figura 5: Evolució de la superfície forestal cremada dins l'àmbit de l'Associació de Propietaris Rebrot durant el període 1978 - 2018. (Font: SPIF – GENCAT)

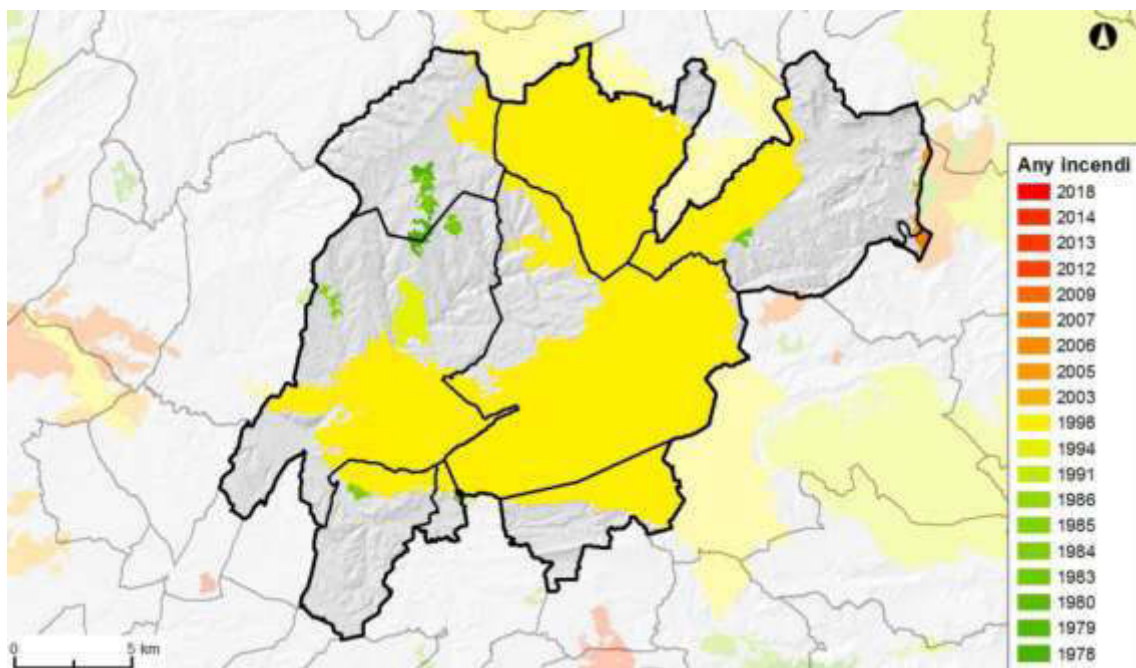


Figura 6: Perímetres dels incendis forestals a l'àmbit de l'Associació de Propietaris Rebrot durant el període 1978 - 2018. (Font: SPIF – GENCAT)

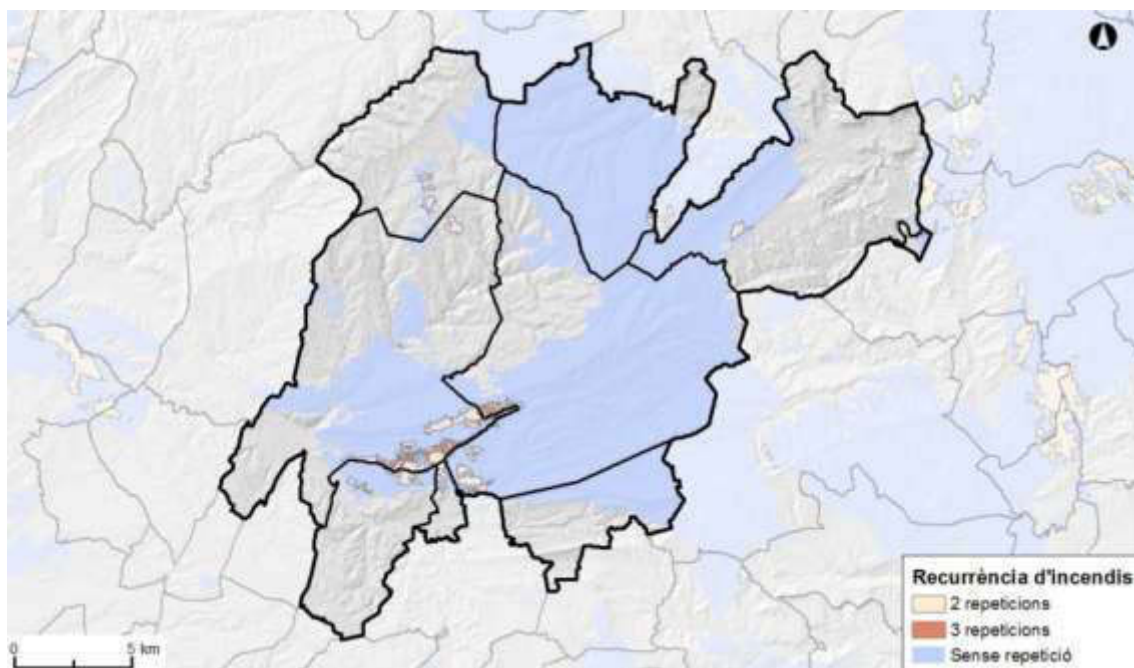


Figura 7: Recurrència d'incendis a l'àmbit de l'Associació de Propietaris Rebrot durant el període 1978 - 2018.

3.3. Determinació d'incendis tipus a l'àmbit de l'Associació

Els incendis tipus són incendis que davant la mateixa topografia i meteorologia es propaguen seguint esquemes de propagació similar. El comportament del foc no necessàriament ha de ser el mateix a causa de les diferències en el combustible o els usos del sòl, però l'esquema de propagació sí que es manté constant, per tant, les oportunitat d'extinció i els canvis de comportament seran els mateixos.

L'àmbit de l'Associació de Propietaris Rebrot està inclosa dins les zones homogènies de règim 24, 25, 26 i 34, i per tant, els incendis tipus que poden esdevenir-s'hi amb major probabilitat són:

- Incendi convectiu estàndard
- Incendi convectiu amb vent
- Incendi topogràfic estàndard
- Incendi vent a les planes

3.4. Identificació, delimitació i caracterització dels Punts Estratègics de Gestió

Els PEG són zones que per la seva estructura forestal, situació estratègica i facilitat de gestió futura, són apropiats per canviar el comportament de l'incendi forestal i evitar que assoleixi grans dimensions fins a transformar-se en un GIF.

Els PEG identificats a l'àmbit de l'Associació de Propietaris Rebrot s'identifiquen a l'annex 3 d'aquest conveni i representen una superfície de 1902,81 ha distribuïdes de la següent manera:

Taula 7. PEG's per tipus de formacions forestals.

Tipus de formacions forestals	Superfície forestal (ha)	Superfície dins PEG (ha)	Superfície dins PEG (%)
Pinedes de pi blanc	1.862,94	319,95	17,2
Pinedes de pinassa	6.182,29	742,46	12,0
Pinedes de pi roig	167,26	42,61	25,5
Alzinars	397,07	68,39	17,2
Roureda	8.559,88	403,64	4,7
Matollars	7.270,79	261,38	3,6
Altres	933,58	82,95	8,9
TOTAL	25.373,81	1921,38	7,6

3.5. Identificació, delimitació i caracterització de les Àrees de Foment de la Gestió

Les AFG són zones que per la seva estructura forestal i situació estratègica són apropiats per canviar el comportament de l'incendi forestal i procurar que no assoleixi grans dimensions. És a dir, són localitzacions gestionades silvícolament per desactivar el patró de comportament de GIF.

Les AFG identificades a l'àmbit de l'Associació de Propietaris Rebrot s'identifiquen a l'annex 3 d'aquest conveni i representen una superfície de 778,98 ha distribuïdes de la següent manera:

Taula 8 . AFG's per tipus de formacions forestals.

Tipus de formacions forestals	Superfície forestal (ha)	Superfície dins AFG (ha)	Superfície dins AFG (%)
Pinedes de pi blanc	1.862,94	199,35	10,7
Pinedes de pinassa	6.182,29	396,61	6,4
Pinedes de pi roig	167,26	9,44	5,6
Alzinars	397,07	0,00	0,0
Roureda	8.559,88	30,49	0,4
Matollars	7.270,79	114,19	1,6
Altres	933,58	50,96	5,5
TOTAL	25.373,81	801,04	3,2

3.6. Identificació, delimitació i caracterització de les Àrees d'Interfície Urbano-Forestal

Les IUF són àrees que per la seva situació al voltant de nuclis de població són apropiats per canviar el comportament de l'incendi forestal abans d'arribar a la franja de protecció perimetral i procurar evitar els danys a les persones i els bens.

Les IUF identificades a l'àmbit de l'Associació de Propietaris Rebrot s'identifiquen a l'annex 3 d'aquest conveni i representen una superfície de 812,82 ha distribuïdes de la següent manera:

Taula 9 . IUF's per tipus de formacions forestals.

Tipus de formacions forestals	Superfície forestal (ha)	Superfície dins IUF (ha)	Superfície dins IUF (%)
Pinedes de pi blanc	1.862,94	15,16	0,8
Pinedes de pinassa	6.182,29	191,52	3,1
Pinedes de pi roig	167,26	11,71	7,0
Alzinars	397,07	6,22	1,6
Roureda	8.559,88	313,46	3,7
Matollars	7.270,79	242,14	3,3
Altres	933,58	42,95	4,6
TOTAL	25.373,81	823,16	3,2

ANNEX 2. ACTUACIONS PER A LA IMPLEMENTACIÓ I EL MANTENIMENT DE LES ÀREES DE GESTIÓ PRIORITÀRIA PER L'ÀMBIT DE L'ASSOCIACIÓ DE PROPIETARIS REBROT

L'objectiu de les actuacions contemplades en aquest annex és l'eliminació parcial o total de la càrrega de combustible, per reduir la velocitat de propagació i minimitzar la intensitat del front, de manera que es produeixi un canvi en el comportament del foc i en alguns casos, permetin que el foc sigui atacat pel sistema d'extinció d'incendis forestals. A continuació es defineixen les actuacions a realitzar a les Àrees de Gestió Prioritària (AGP) per tal d'aconseguir aquestes estructures.

1. Actuacions de implementació i manteniment de les Àrees de Gestió Prioritària

1.1. Silvícoles

Els tractaments silvícoles a implementar en les àrees de gestió prioritària dins del marc del present conveni són les següents:

- Aclarida de plançonada: Tractament silvícola que regula la densitat sobre una massa arbòria molt jove, quan es troba en els primers estadis de desenvolupament i de la qual no s'obtenen productes fusters, amb l'objectiu de millorar el creixement i l'estabilitat de la massa, en estat de plançonada o plançonada grossa.
- Aclarida de millora: Tractament silvícola de tallada d'arbres en estat de perxada o fustal, que presenten un valor comercial o no, però que no interessa mantenir fins a les tallades final. L'objectiu és millorar l'estabilitat i la qualitat de la massa, eliminar els peus mal formats, debilitats i que afavoreixen la continuïtat vertical i horitzontal del combustible, obtenir productes fusters, controlar la composició específica i afavorir els arbres restants.
- Aclarida selectiva: tipus d'aclarida que fomenta el creixement individual dels millors peus de la massa mitjançant l'eliminació dels seus competidors. Poden ser amb selecció d'arbres de futur o sense.
- Selecció de tanys: aclarida dels diferents rebrots d'una soca, de diàmetres no comercials, amb la finalitat de reduir la competència per l'aigua i els nutrients, potenciar el creixement dels que quedaran en peu, millorar el seu estat sanitari i reduir la continuïtat vertical i horitzontal del combustible en la forest resultant.
- Estassada de sotabosc: eliminació parcial o total de l'estrat arbustiu o herbaci que es troba sota coberta arbrada, per tal d'afavorir la discontinuïtat del combustible i la introducció de bestiar de pastura.
- Podar d'arbres: supressió parcial de les branques dels arbres inferiors per tal de garantir la discontinuïtat vertical del combustible i facilitar la transitabilitat interior dels mitjans d'extinció en la forest.
- Eliminació de restes: trituració mecànica, crema trossejat de les restes vegetals generades en les actuacions forestals anteriors per tal de minimitzar el risc de plagues i d'incendi forestal i permetre l'entrada de bestiar de pastura.
- Maneig dels productes fusters: Conjunt d'operacions necessàries per retirar els elements llenyosos generats durant l'actuació per tal valoritzar-les, minimitzar el risc de plagues i d'incendi forestal i permetre l'entrada de bestiar de pastura. Consisteixen en la selecció dels elements llenyosos de la forest, la seva extracció de la massa forestal i el seu transport per posar-los a disposició de la indústria transformadora o del gestor de residus: Desembosc, processat i transport.

Consideracions: Els tractaments silvícoles a aplicar seguiran les recomanacions de les Orientacions de gestió forestal sostenible de Catalunya (ORGEST), amb l'objectiu preferent de prevenció d'incendis, de la Generalitat de Catalunya, Departament d'Agricultura, Ramaderia, Pesca, Alimentació i Medi Natural, i el Centre de la Propietat Forestal, ISBN: 978-84-694-5891-4.

http://cpf.gencat.cat/web/.content/or_organismes/or04_centre_propietat_forestal/01_organisme/publicacions/publicacions_tecniques/colleccions/orgest/tipologies_forestals_de_catalunya/orgest_manual_de_tipologies_forestals/docs/manual_complet.pdf

1.2. Ramaderes

El recolzament a la implantació i/o manteniment de ramats al territori és una de les línies per al control del combustible arbustiu i herbaci i la recuperació d'activitat al món rural. Les actuacions a implementar en les àrees de gestió prioritària dins del marc del present conveni són les següents:

- Adevesament: aclarida de l'estrat arbori o arbustiu cercant una distribució més o menys regular de peus amb cobertura (dels dos estrats) d'entre el 10% i el 50 % del total de la superfície considerada, i deixar només un estrat inferior a base d'herbes i mates baixes per aprofitar-lo com a pastura.
- Transformació a pastures: canvi de l'ús forestal mitjançant la tallada de la massa forestal (arbòria i arbustiva) per implantar espècies herbàcies amb la finalitat que el bestiar en faci un aprofitament directe.
- Estassada de sotabosc i matoll: eliminació parcial o total de l'estrat arbustiu o herbaci que es troba sota coberta arbrada i matollars, per tal d'afavorir la discontinuïtat del combustible i la introducció de bestiar de pastura.
- Sembres: implantació d'espècies farratgeres per enriquir la pastura i permetre la viabilitat d'aquesta.
- Infraestructures de tancament i maneig: per tal de promoure el manteniment de les Àrees de Gestió Prioritària amb ramaderia. Instal·lació d'abeuradors i pletes, tancats de filat elèctric i anàlegs, senyalització, etc.

1.3. Agrícoles

El manteniment del mosaic agroforestal és una eina essencial per evitar la continuïtat de combustible forestal a escala de paisatge. Les actuacions a implementar en les àrees de gestió prioritària que tinguin aptituds que les facin legalment, agronòmicament i econòmicament viables per tal de crear espais sense continuïtat de combustible forestal, segurs per als mitjans d'extinció i que recolzin l'alimentació del bestiar que realitza el manteniment d'altres àrees de gestió prioritària més pobres a nivell nutricional dins del marc del present conveni són les següents:

- Recuperació de camps abandonats: eliminació de la vegetació i la preparació del terreny de camps que encara estan catalogats com a agrícoles segons el SIGPAC, però que estan abandonats i necessiten una preparació prèvia per tal de fer-los operatius com a camps de cultiu.
- Rompudes: Transformació de forest a camp agrícola mitjançant la tallada d'estrat arbustiu i arbori, l'arrencada de soques i la preparació del terreny per la seva sembra o plantació. Comporta el canvi d'ús del sòl de forestal a agrícola.

1.4. Xarxes viàries

Per tal de permetre les actuacions anteriorment indicades, es contempla l'opció d'actuar sobre la xarxa viària per millorar-la i/o crear-la si és necessari. Les actuacions a implementar sobre camins i ròssecs serien les de: nova construcció, arranjamet i obres puntuals destinades a garantir el drenatge i l'estabilitat del ferm i talussos en punts crítics.

Per tal de permetre les actuacions anteriorment indicades, es contempla l'opció d'actuar sobre la xarxa viària per millorar-la i/o crear-la si és necessari.

- Construcció de camins i ròssecs: traslladar el traçat d'un nou camí representat sobre un plànol topogràfic sobre el terreny, adaptant-se al màxim a les característiques topogràfiques del

- relleu. Fases: Replantejament i marcatge, tala de la vegetació, obertura del camí amb maquinària.
- Arranjament de camins i ròssecs: refer el ferm d'un camí existent. Segons l'ús i l'estat de deteriorament, les actuacions poden variar. Fases: eliminació de la vegetació existent, adaptació de la plataforma i acabat del ferm.
 - Actuacions puntuals en camins: obres d'enginyeria destinades a garantir la circulació, el drenatge i l'estabilitat del ferm i talussos en punts crítics que dificulten el pas de vehicles i/o maquinària. Passos de riera, trams amb pendent elevat, esllavissades, corbes de baix gir, etc.

2. Actuacions per a la gestió de zones afectades per perturbacions naturals

Les actuacions de restauració forestal afavoreixen la recuperació de terrenys que han patit una pertorbació recent, ja sigui biòtica o abiòtica: incendis, nevades, ventades, plagues, malures, etc. L'objectiu és mitigar l'impacte negatiu de la pertorbació restablint les seves funcionalitats bàsiques.

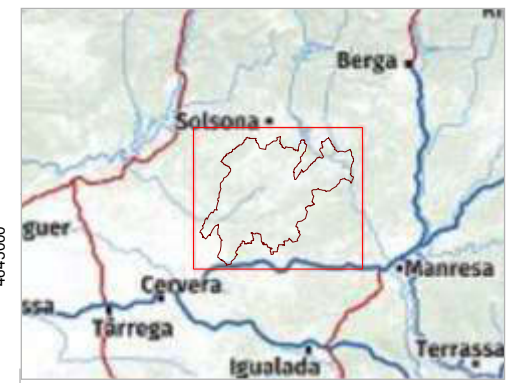
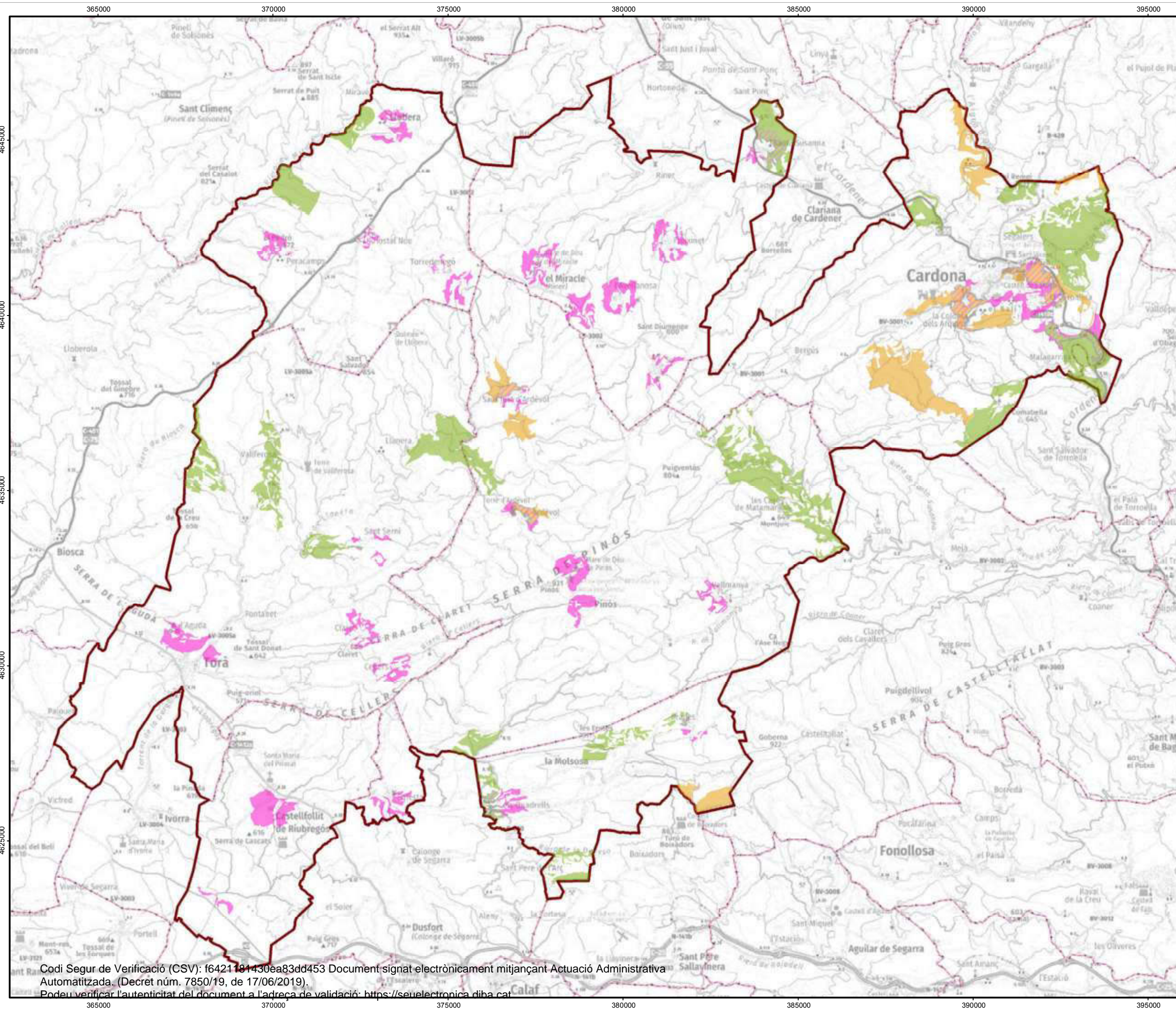
- Tallada sanitària: acció destinada a extreure els arbres morts o moribunds, amb símptomes d'alguna malaltia o plaga, afectats per nevades, ventades, calamarsa, etc.
- Actuacions per control de l'erosió: construcció d'estructures i distribució de les restes vegetals de manera que es minimitzi l'arrossegament de cendres i sòl. Albarrades, dics, feixines, empallissades, acordonament de restes, mulch vegetals, etc.
- Seguiment i Control de plagues forestals: Tractaments fitosanitaris, instal·lació de trampes de control, estudis pel control i previsió d'evolució d'una plaga, etc., per tal que la zona que ha patit la pertorbació natural no esdevingui un focus de plagues.
- Maneig dels productes fusters: Conjunt d'operacions necessàries per retirar els elements llenyosos generats durant l'actuació per tal valoritzar-les, minimitzar el risc de plagues i d'incendi forestal i permetre l'entrada de bestiar de pastura. Consisteixen en la selecció dels elements llenyosos de la forest, la seva extracció de la massa forestal i el seu transport per posar-los a disposició de la indústria transformadora o del gestor de residus: Desembosc, processat i transport.

3. Actuacions de suport tècnic a les actuacions

Per tal de poder planificar i executar les actuacions dels punts 1 i 2 del present annex amb les garanties necessàries, es contemplen dins del marc d'aquest conveni les següents actuacions:

- Assessorament tècnic: realització d'informes, mesuraments, càlculs, valoracions, estudis, cartografia i altres treballs anàlegs.
- Direcció d'obra: dirigir l'execució material de l'obra així com el seu control qualitatiu i quantitatiu.

ANNEX 3 - CARTOGRAFIA DE LES ÀREES DE GESTIÓ PRIORITÀRIA PER L'ÀMBIT DE L'ASSOCIACIÓ DE PROPIETARIS REBROT



Legenda

Llegenda

- Municipis
- AP Rebrot

Àrees de Gestió Prioritària

- IUF - Interfície Urbano Forestal
- PEG - Punt Estratègic de Gestió
- PEG i IUF
- AFG - Àrea de Foment de la Gestió
- AFG i IUF

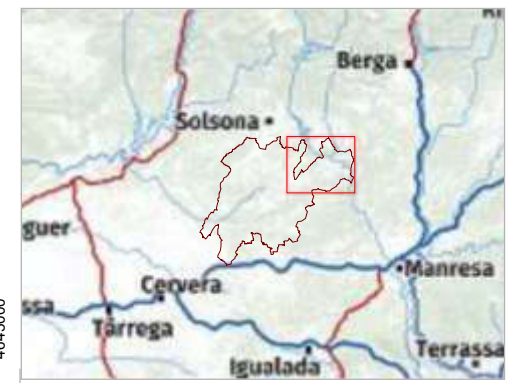
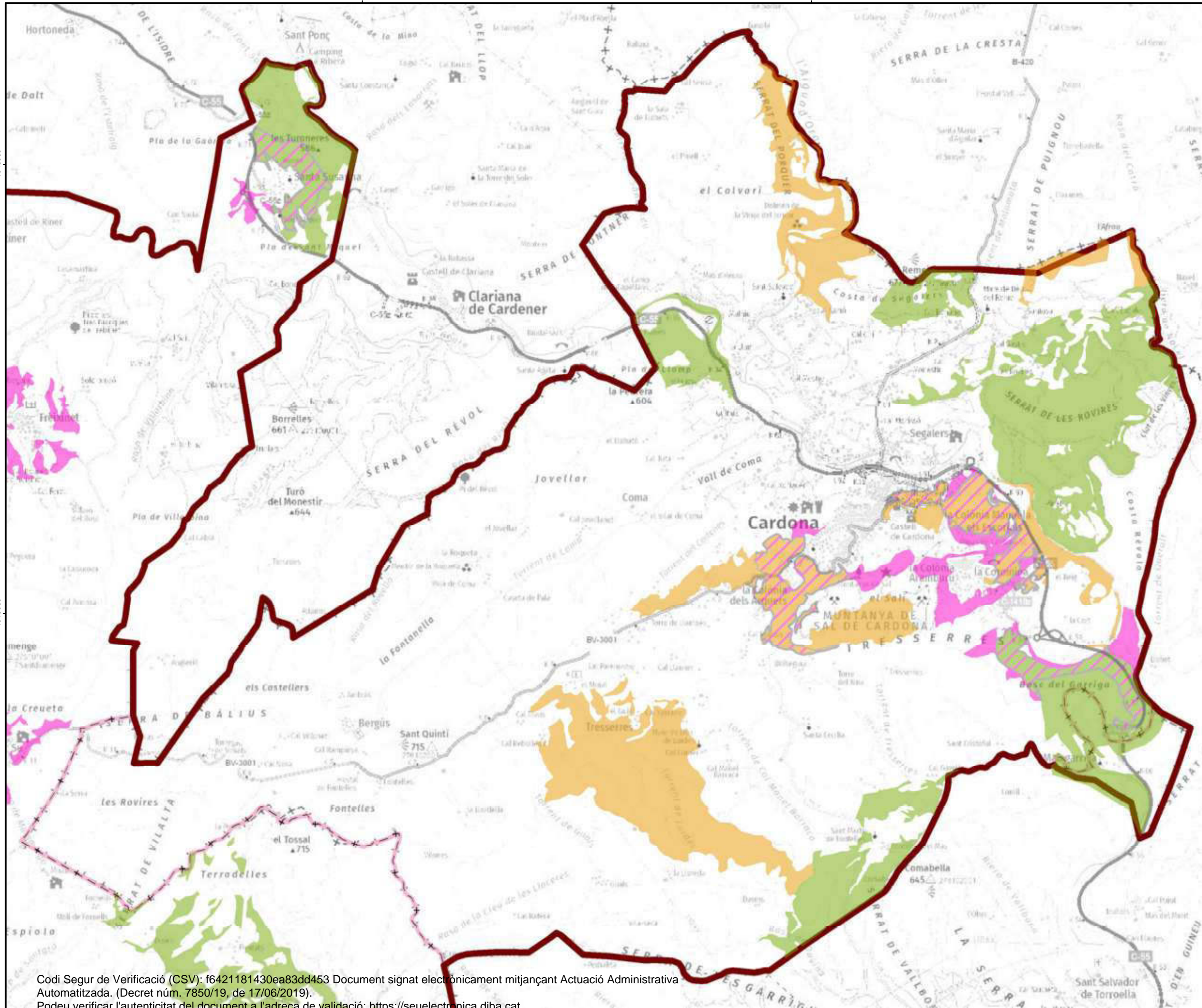


CONVENI DE COL·LABORACIÓ ENTRE LA DIPUTACIÓ DE BARCELONA, LA DIPUTACIÓ DE LLEIDA I ELS AJUNTAMENTS DE CARDONA, CASTELLFOLLIT DE RIUBREGÓS, LA MOLSOSA, LLOBERA, RINER, PINÓS, TORÀ I L' AP REBROT

ASSOCIACIÓ DE PROPIETARIS REBROT	
Plànol N° 1	Nom Plànol AP REBROT
Escala 1:100.000	març 2020

Diputació Barcelona Àrea d'Infraestructures i Espais Naturals
 Diputació de Lleida
 Ajuntaments i Associacions de Propietaris Forestals (APF)

Codi Segur de Verificació (CSV): f6421181430ea83dd453 Document signat electrònicament mitjançant Actuació Administrativa Automatitzada. (Decret núm. 7850/19, de 17/06/2019).
 Podeu verificar l'autenticitat del document a l'adreça de validació: <https://seuelectronica.diba.cat>



Legenda

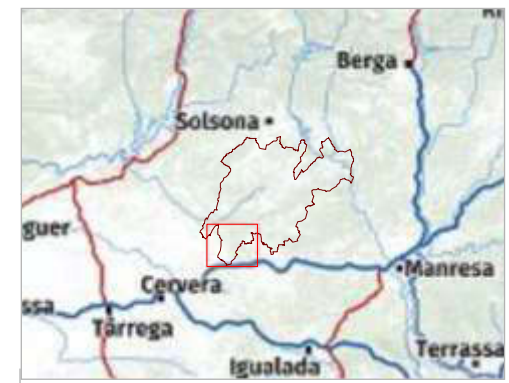
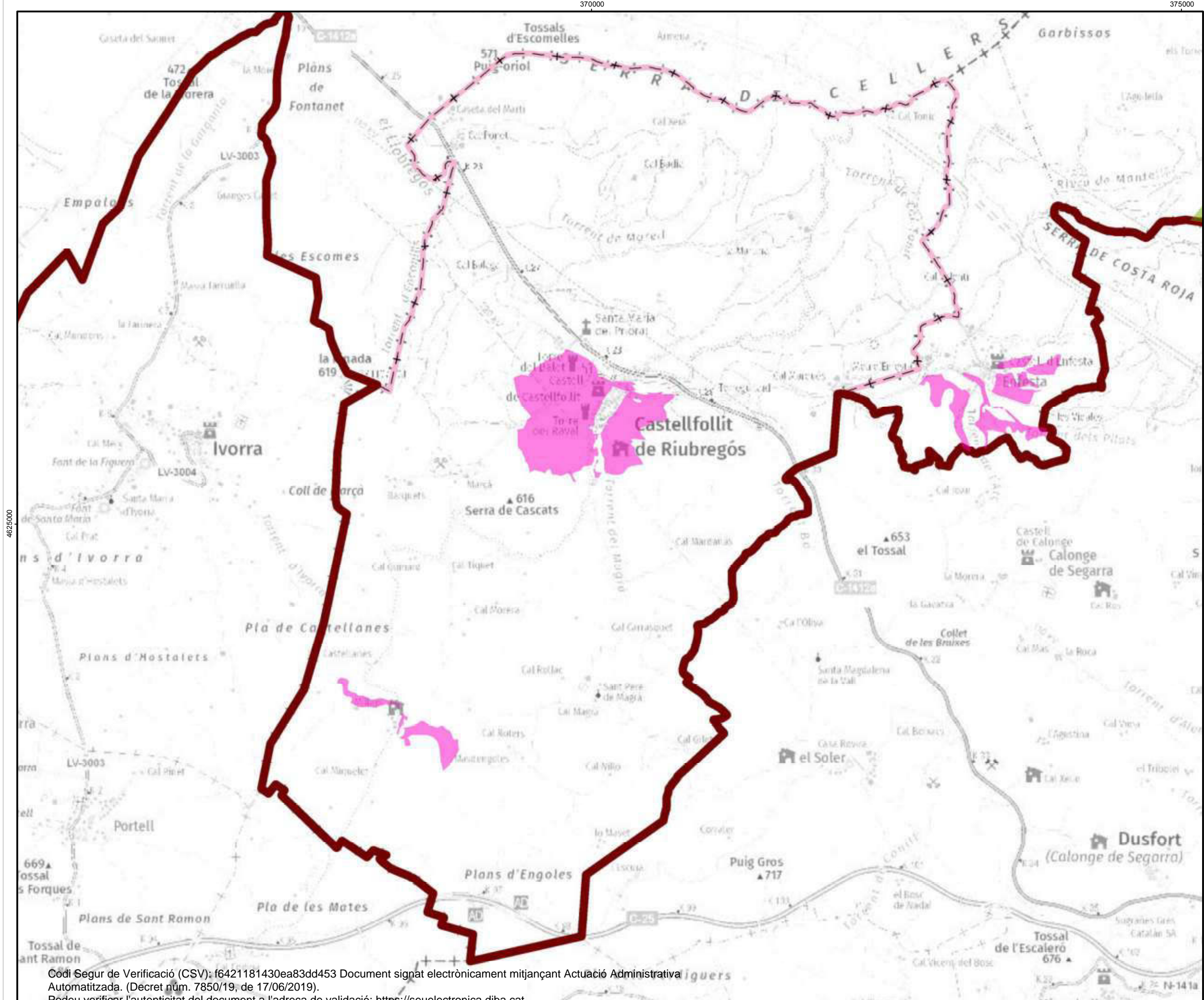
- Llegenda**
- Cardona
 - AP Rebrot
- Àrees de Gestió Prioritària**
- IUF - Interfície Urbano Forestal
 - PEG - Punt Estratègic de Gestió
 - PEG i IUF
 - AFG - Àrea de Foment de la Gestió
 - AFG i IUF



CONVENI DE COL·LABORACIÓ ENTRE LA DIPUTACIÓ DE BARCELONA, LA DIPUTACIÓ DE LLEIDA I ELS AJUNTAMENTS DE CARDONA, CASTELLFOLLIT DE RIUBREGÓS, LA MOLSOSA, LLOBERA, RINER, PINÓS, TORÀ I L' AP REBROT

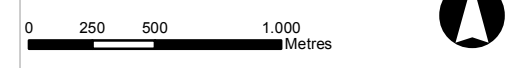
ASSOCIACIÓ DE PROPIETARIS REBROT	
Plànol N° 2	Nom Plànol CARDONA
Escala 1:40.000	març 2020

Codi Segur de Verificació (CSV): f6421181430ea83dd453 Document signat electrònicament mitjançant Actuació Administrativa Automatitzada. (Decret núm. 7850/19, de 17/06/2019).
 Podeu verificar l'autenticitat del document a l'adreça de validació: <https://seuelectronica.diba.cat>



Legenda

- Llegenda**
- Castellfollit de Riubregós
 - AP Rebrot
 - Àrees de Gestió Prioritària**
 - IUF - Interfície Urbano Forestal
 - PEG - Punt Estratègic de Gestió



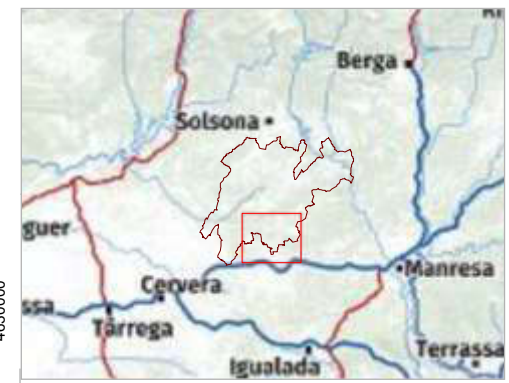
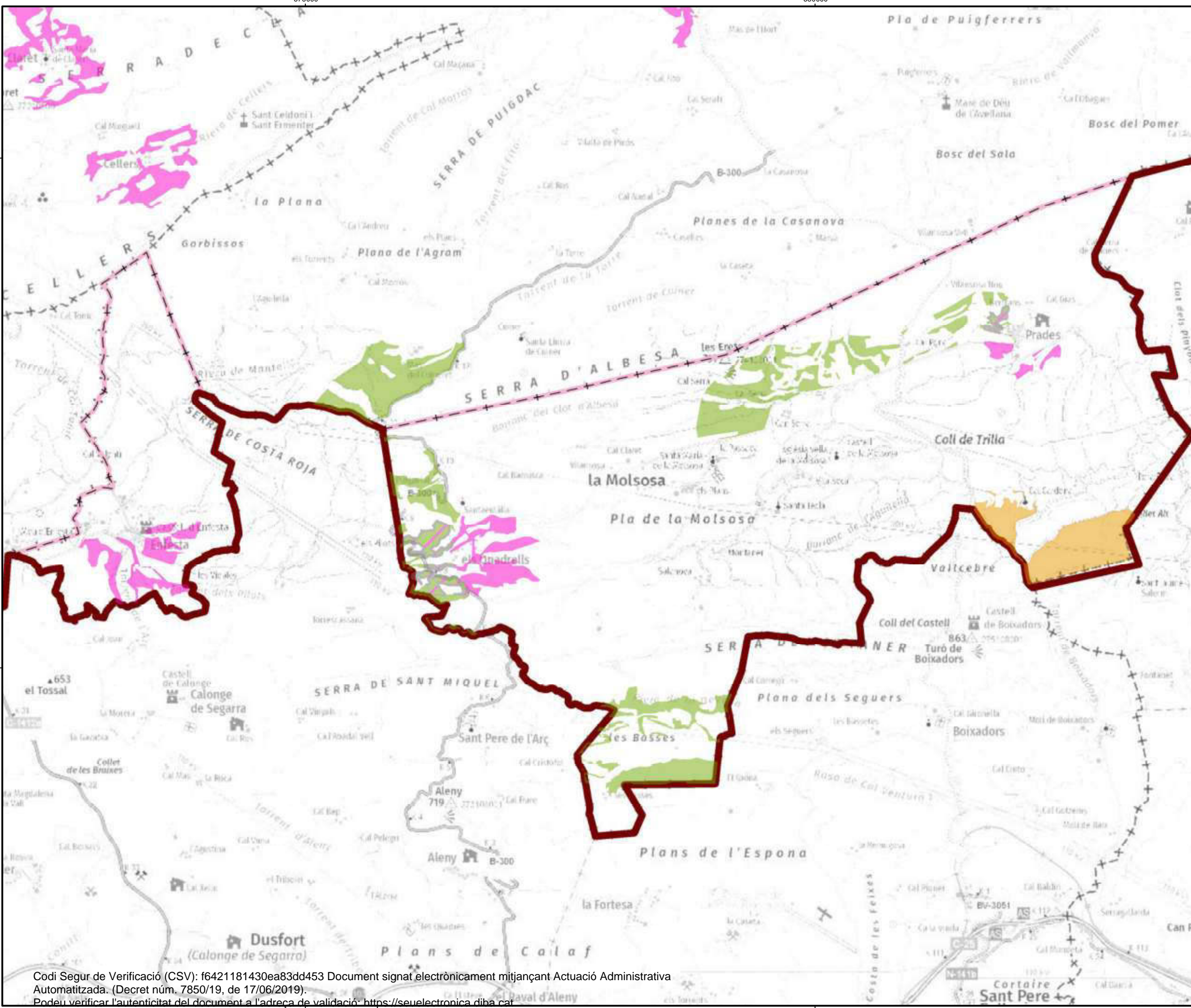
CONVENI DE COL·LABORACIÓ ENTRE LA DIPUTACIÓ DE BARCELONA, LA DIPUTACIÓ DE LLEIDA I ELS AJUNTAMENTS DE CARDONA, CASTELLFOLLIT DE RIUBREGÓS, LA MOLSOSA, LLOBERA, RINER, PINÓS, TORÀ I L' AP REBROT

ASSOCIACIÓ DE PROPIETARIS REBROT

Plànol N° 3	Nom Plànol CASTELLFOLLIT DE RIUBREGÓS
Escala 1:30.000	març 2020



Codi Segur de Verificació (CSV): f6421181430ea83dd453 Document signat electrònicament mitjançant Actuació Administrativa Automatitzada. (Decret núm. 7850/19, de 17/06/2019).
 Podeu verificar l'autenticitat del document a l'adreça de validació: <https://seuelectronica.diba.cat>



Legenda

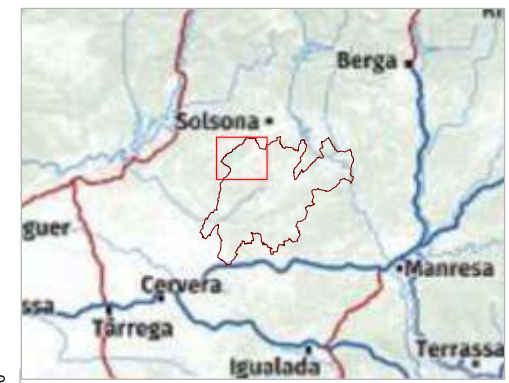
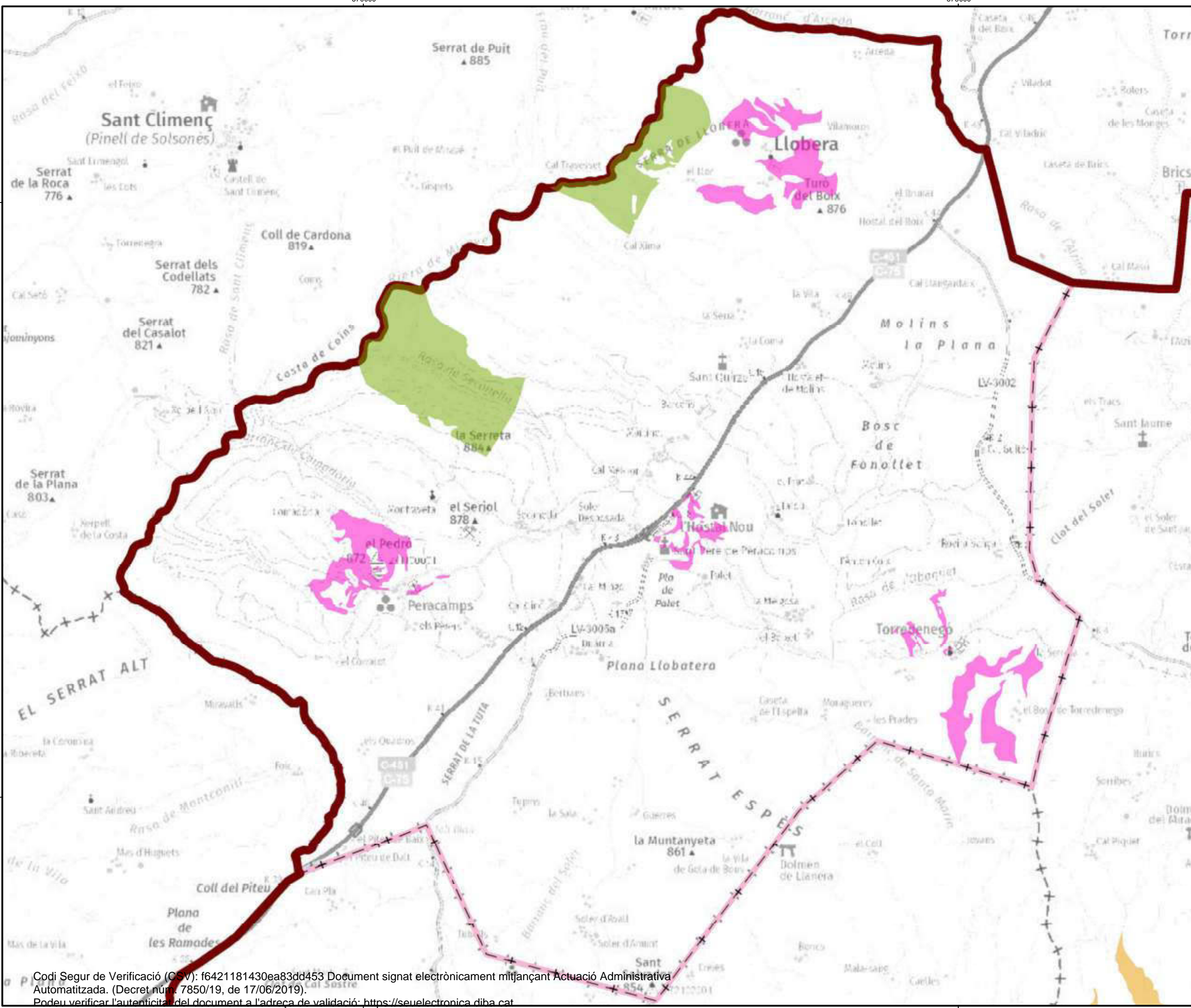
- Llegenda**
- la Molsosa
 - AP Rebrot
- Àrees de Gestió Prioritària**
- IUF - Interfície Urbano Forestal
 - PEG - Punt Estrtègic de Gestió
 - PEG i IUF
 - AFG - Àrea de Foment de la Gestió



CONVENI DE COL·LABORACIÓ ENTRE LA DIPUTACIÓ DE BARCELONA, LA DIPUTACIÓ DE LLEIDA I ELS AJUNTAMENTS DE CARDONA, CASTELLFOLLIT DE RIUBREGÓS, LA MOLSOOSA, LLOBERA, RINER, PINÓS, TORÀ I L' AP REBROT

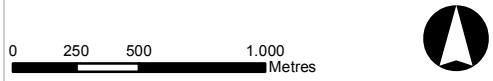
ASSOCIACIÓ DE PROPIETARIS REBROT	
Plànol N° 4	Nom Plànol LA MOLSOOSA
Escala 1:35.000	març 2020

Codi Segur de Verificació (CSV): f6421181430ea83dd453 Document signat electrònicament mitjançant Actuació Administrativa Automatitzada. (Decret núm. 7850/19, de 17/06/2019).
 Podeu verificar l'autenticitat del document a l'adreça de validació: <https://seuelectronica.diba.cat>



Legenda

- Legenda**
- Llobera
 - AP Rebrot
 - Àrees de Gestió Prioritària**
 - IUF - Interfície Urbano Forestal
 - PEG - Punt Estratègic de Gestió
 - AFG - Àrea de Foment de la Gestió

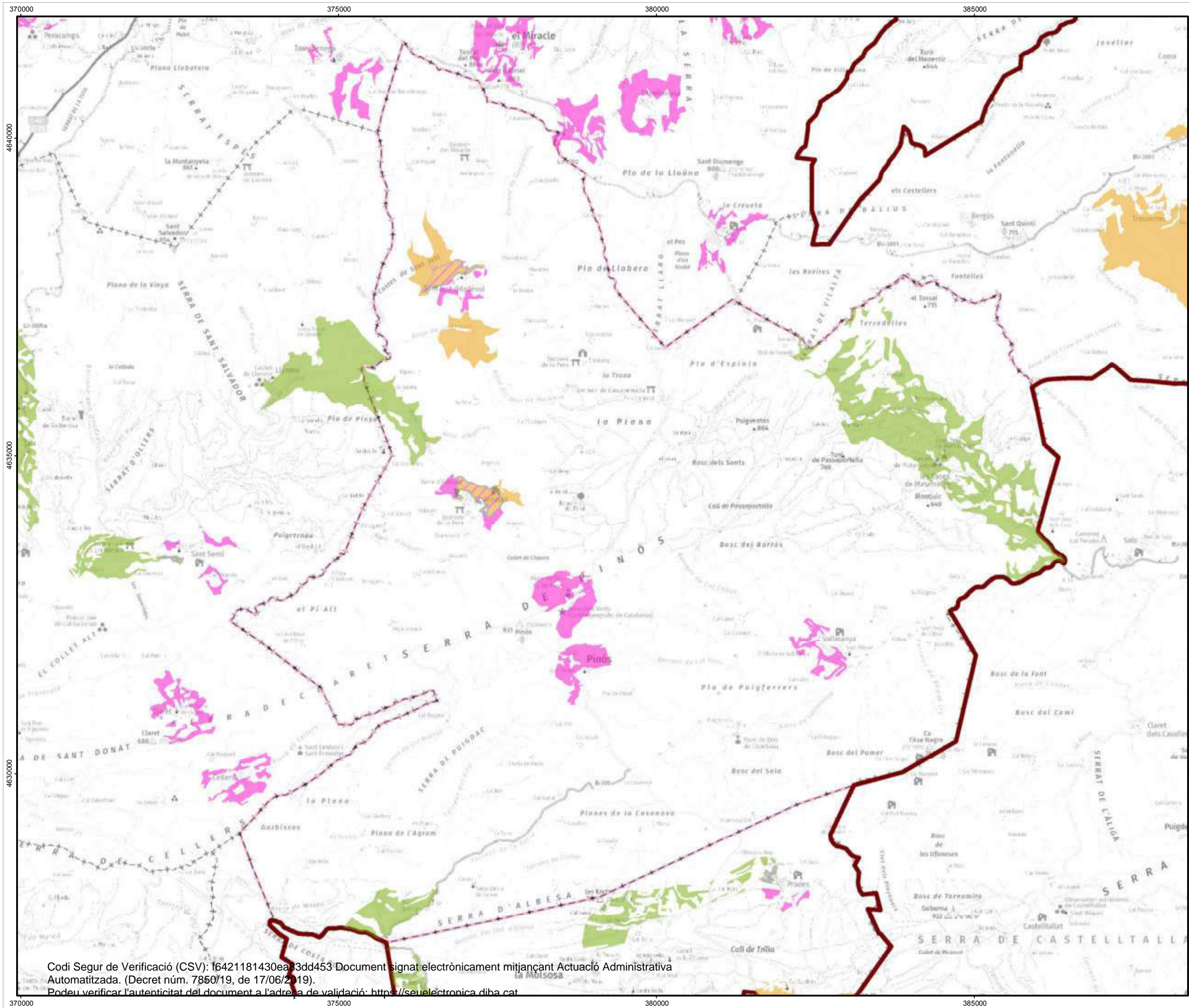


CONVENI DE COL·LABORACIÓ ENTRE LA DIPUTACIÓ DE BARCELONA, LA DIPUTACIÓ DE LLEIDA I ELS AJUNTAMENTS DE CARDONA, CASTELLFOLLIT DE RIUBREGÓS, LA MOLSOSA, LLOBERA, RINER, PINÓS, TORÀ I L' AP REBROT

ASSOCIACIÓ DE PROPIETARIS REBROT

Plànol N° 5	Nom Plànol LLOBERA
Escala 1:30.000	març 2020

Codi Segur de Verificació (CSV): f6421181430ea83dd453 Document signat electrònicament mitjançant Actuació Administrativa Automatitzada. (Decret núm. 7850/19, de 17/06/2019).
 Podeu verificar l'autenticitat del document a l'adreça de validació: <https://seuelectronica.diba.cat>



Legenda

- Llegenda**
- Pinós
 - AP Rebrot
- Àrees de Gestió Prioritària**
- IUUF - Interfície Urbano Forestal
 - PEG - Punt Estratègic de Gestió
 - PEG i IUUF
 - AFG - Àrea de Foment de la Gestió
 - AFG i IUUF

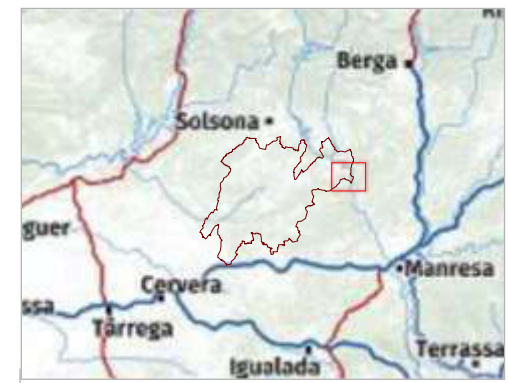
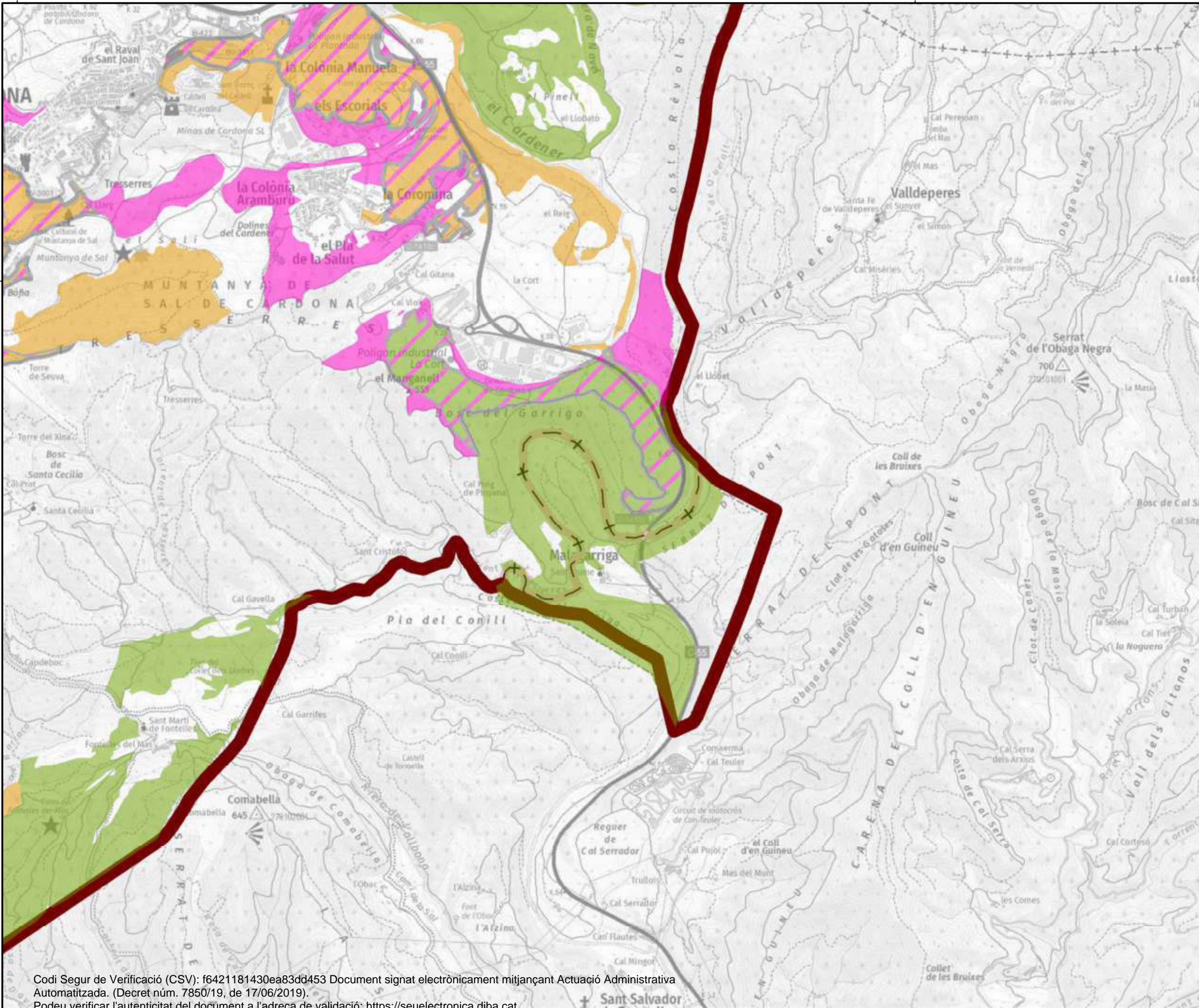


CONVENI DE COL·LABORACIÓ ENTRE LA DIPUTACIÓ DE BARCELONA, LA DIPUTACIÓ DE LLEIDA I ELS AJUNTAMENTS DE CARDONA, CASTELLFOLLIT DE RIUBREGÓS, LA MOLSOA, LLOBERA, RINER, PINÓS, TORÀ I L' AP REBROT

ASSOCIACIÓ DE PROPIETARIS REBROT	
Plànol N° 6.1	Nom Plànol PINÓS I
Escala 1:55.000	març 2020

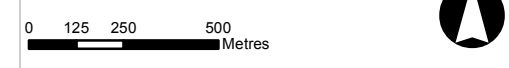


Codi Segur de Verificació (CSV): f6421181430ea33dd453 Document signat electrònicament mitjançant Actuació Administrativa Automatitzada. (Decret núm. 7850/19, de 17/06/2019).
 Podeu verificar l'autenticitat del document a l'adreça de validació: <https://seuelectronica.diba.cat>



Legenda

- Llegenda**
- Pinós
 - AP Rebrot
 - Àrees de Gestió Prioritària**
 - IUF - Interfície Urbano Forestal
 - PEG - Punt Estratègic de Gestió
 - PEG i IUF
 - AFG - Àrea de Foment de la Gestió
 - AFG i IUF

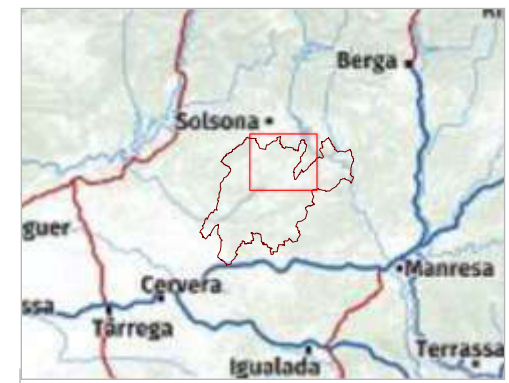
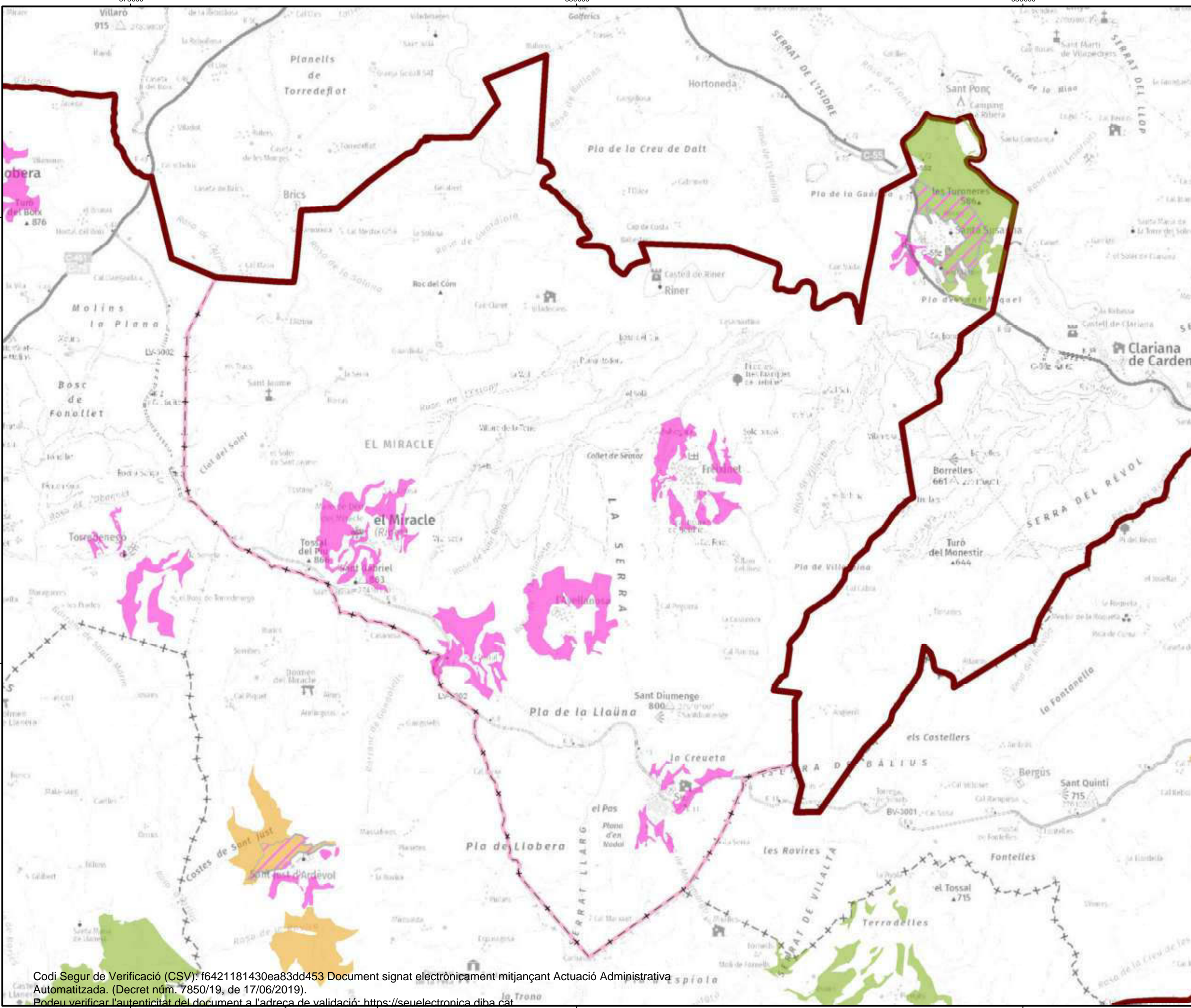


CONVENI DE COL·LABORACIÓ ENTRE LA DIPUTACIÓ DE BARCELONA, LA DIPUTACIÓ DE LLEIDA I ELS AJUNTAMENTS DE CARDONA, CASTELLFOLLIT DE RIUBREGÓS, LA MOLSOSA, LLOBERA, RINER, PINÓS, TORÀ I L' AP REBROT

ASSOCIACIÓ DE PROPIETARIS REBROT

Plànol N° 6.2	Nom Plànol PINÓS II
Escala 1:20.000	març 2020

Codi Segur de Verificació (CSV): f6421181430ea83dd453 Document signat electrònicament mitjançant Actuació Administrativa Automatitzada. (Decret núm. 7850/19, de 17/06/2019).
 Podeu verificar l'autenticitat del document a l'adreça de validació: <https://seuelectronica.diba.cat>



Legenda

- Riner
- AP Rebrot

Àrees de Gestió Prioritària

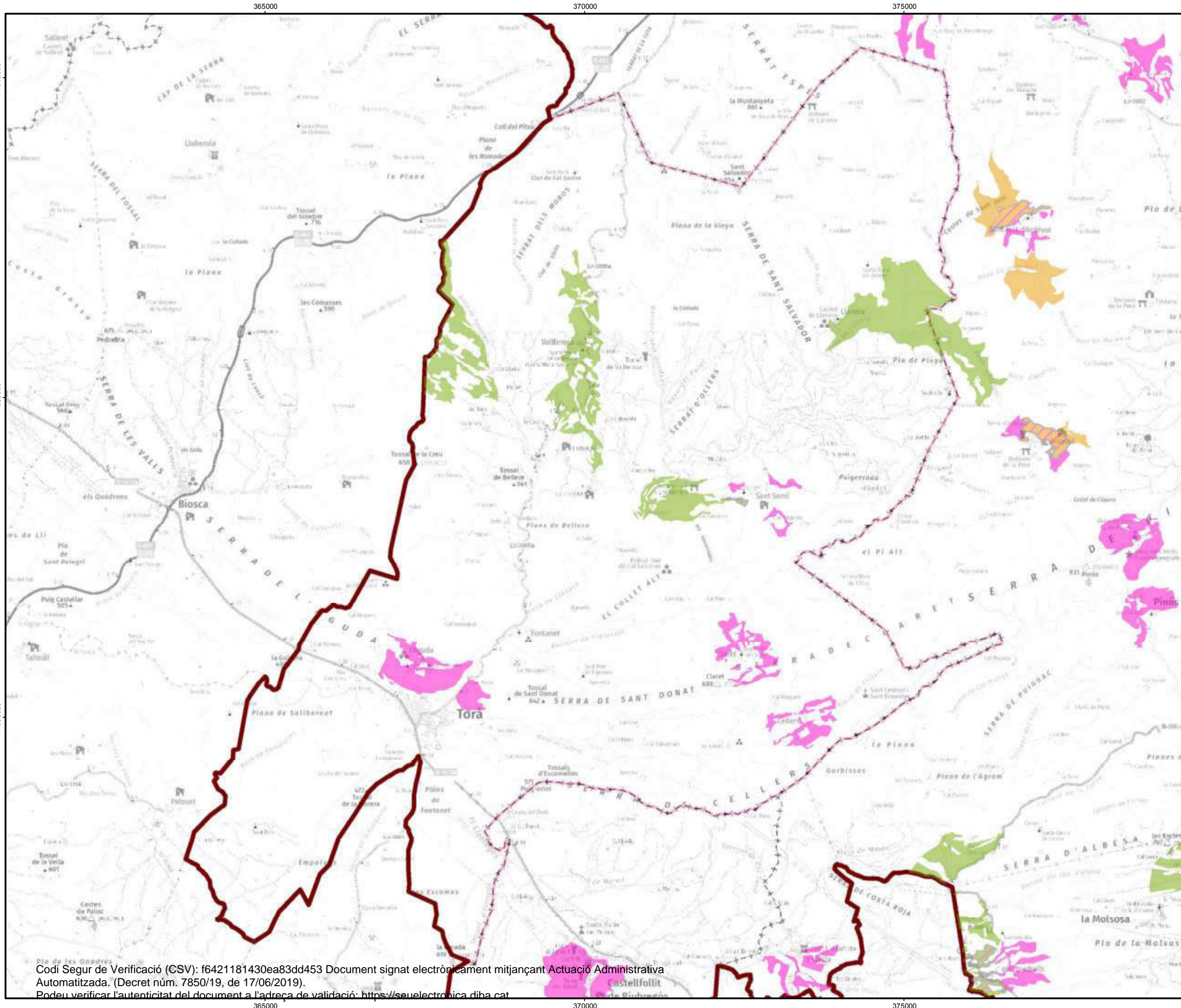
- IUF - Interfície Urbano Forestal
- PEG - Punt Estratègic de Gestió
- PEG i IUF
- AFG - Àrea de Foment de la Gestió
- AFG i IUF



CONVENI DE COL·LABORACIÓ ENTRE LA DIPUTACIÓ DE BARCELONA, LA DIPUTACIÓ DE LLEIDA I ELS AJUNTAMENTS DE CARDONA, CASTELLFOLLIT DE RIUBREGÓS, LA MOLSOSA, LLOBERA, RINER, PINÓS, TORÀ I L' AP REBROT

ASSOCIACIÓ DE PROPIETARIS REBROT	
Plànol N° 7	Nom Plànol RINER
Escala 1:40.000	març 2020

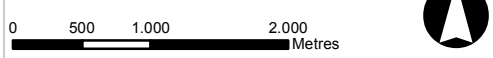
Diputació Barcelona | Àrea d'Infraestructures i Espais Naturals
 Diputació de Lleida
 Ajuntaments i Associacions de Propietaris Forestals (APF)



Legenda

Llegenda

- Torà
- AP Rebrot
- Àrees de Gestió Prioritària**
- IUF - Interfície Urbano Forestal
- PEG - Punt Estratègic de Gestió
- PEG i IUF
- AFG - Àrea de Foment de la Gestió
- AFG i IUF



CONVENI DE COL·LABORACIÓ ENTRE LA DIPUTACIÓ DE BARCELONA, LA DIPUTACIÓ DE LLEIDA I ELS AJUNTAMENTS DE CARDONA, CASTELLFOLLIT DE RIUBREGÓS, LA MOLSOSA, LLOBERA, RINER, PINÓS, TORÀ I L' AP REBROT

ASSOCIACIÓ DE PROPIETARIS REBROT

Plànol N° 8	Nom Plànol TORÀ
Escala 1:55.000	març 2020

Codi Segur de Verificació (CSV): f6421181430ea83dd453 Document signat electrònicament mitjançant Actuació Administrativa Automatitzada. (Decret núm. 7850/19, de 17/06/2019).
 Podeu verificar l'autenticitat del document a l'adreça de validació: <https://seuelectronica.diba.cat>

Segon.- NOTIFICAR la present resolució a la Diputació de Lleida, als Ajuntaments de Cardona, Castellfollit de Riubregós, La Molsosa, Llobera, Pinós, Riner i Torà i a l'Associació de propietaris Rebrot.

Metadades del document

Núm. expedient	2020/0000991
Tipus documental	Notificació
Títol	Aprovació de la minuta del conveni de col·laboració a formalitzar entre la Diputació de Barcelona, la Diputació de Lleida, diversos Ajuntaments i l'Associació de propietaris Rebrot per a la prevenció d'incendis forestals mitjançant el foment de la gestió forestal estratègica. Aj. Cardona
Codi classificació	D0304 - Convenis

Signatures

			Data acte
Fernando Gonzalo Sanchez	Secretaria Delegada	Actuació Administrativa Automatitzada (CSV)	29/07/2020 15:25

Validació Electrònica del document

Codi (CSV)	Adreça de validació	QR
f6421181430ea83dd453	https://seuelectronica.diba.cat	

